



Universidad Central del Ecuador
Plan de Contingencia ante Emergencias
Facultad de Ciencias Psicológicas

Noviembre
2015

UNIVERSIDAD CENTRAL DEL ECUADOR

FACULTAD DE CIENCIAS PSICOLÓGICAS



Dirección: Ciudadela Universitaria S/N Calle Jerónimo Leiton, predios de la Ciudadela Universitaria, Sector La Gasca, Parroquia Miraflores, Ciudad Quito.

Representante legal:

Decana María Elena Silva

Representante de seguridad:

Por designar

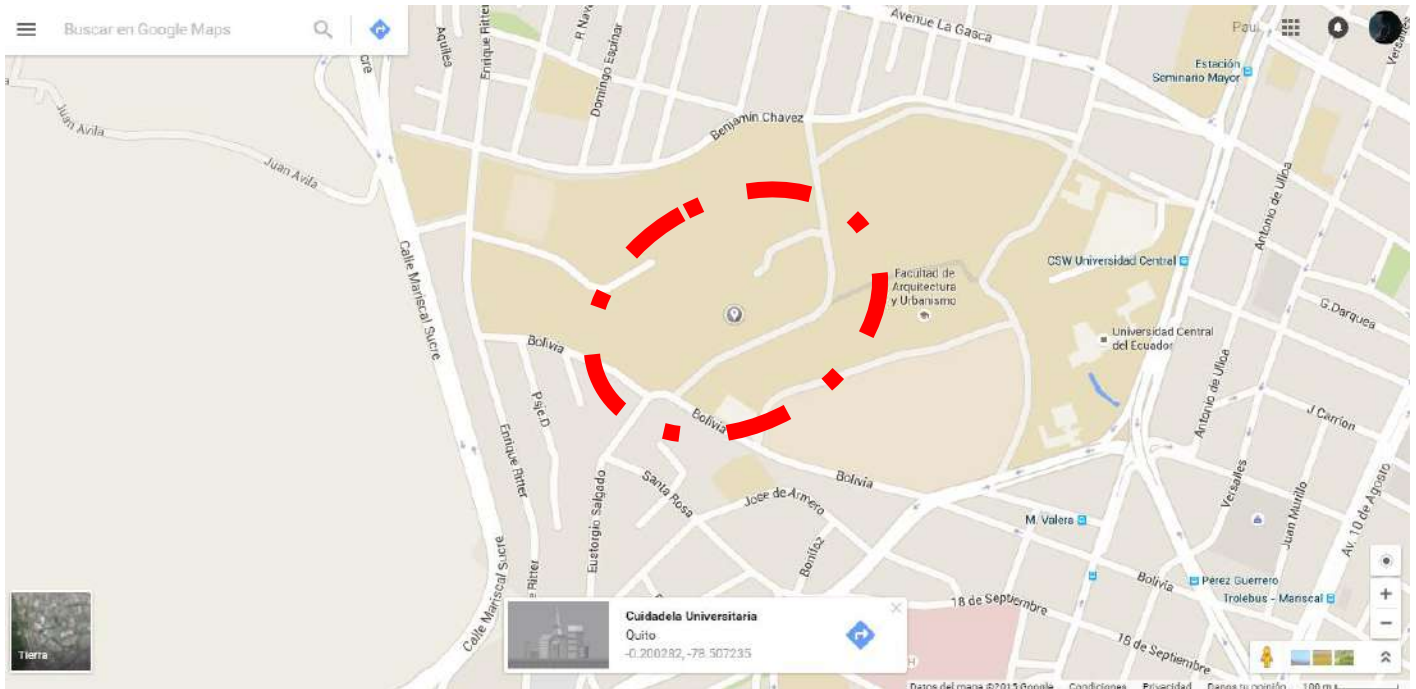
Fecha de elaboración:

Noviembre 2015



Mapa de Geo-referenciación

Facultad de Ciencias Psicológicas



Fuente: <https://www.google.com.ec/maps/@-0.2007147,-78.5076595,16.5z>

Coordenadas: 0°12'01.36" S 78°30'26.00" O

CALLES PRINCIPALES	CALLES SECUNDARIAS
Mariscal Sucre	Bolivia
Avenida Universitaria	Eustorgio Salgado



1. DESCRIPCIÓN DE LA ORGANIZACIÓN

1.1. Información general de la institución.

- **Razón social.**
Facultad de Ciencias Psicológicas, Universidad Central del Ecuador.
- **Dirección.**
Ciudadela Universitaria S/N Calle Jerónimo Leiton, predios de la ciudadela universitaria, Sector La Gasca, Parroquia Miraflores, Ciudad Quito.
- **Contacto del representante legal y responsable de la seguridad.**
Decana María Elena Silva Fono.3214342 Celular. 0997739378
- **Actividad Empresarial.**
Educación Superior
- **Medidas de superficie total y área útil de trabajo.**

EDIFICIO	PISOS	AREA M2
Facultad de Ciencias Psicológicas	4	3550,9
TOTAL	4	3550,9

- **Cantidad de visitantes, clientes, flotantes**
80 personas
- **Para locales de concentración masiva: aforo**

LOCAL DE CONCENTRACIÓN MASIVA	CAPACIDAD
Salón Máximo	114 Personas*

* Aforo máximo solo durante ocupación por eventos



- **Para entidades educativas, cantidad de estudiantes con edades, docentes, administrativos y de varios servicios.**

POBLACIÓN	
Administrativos	9 personas
Servicios	37 personas
Docentes (Nombramiento y contrato)	52 personas
Estudiantes	1600 personas
TOTAL	1698 personas

- **Fecha de elaboración del plan.**

Noviembre 2015

- **Fecha de implantación.**

Inmediata

1.2. Situación general frente a emergencias

- **Antecedentes emergencias suscitadas**

1. Medicas
2. Estructurales

- **Justificación**

El bienestar físico de las personas que se encuentren en una institución dependerá de un proceso atendido con numerosos eslabones, en el que cada uno representa una de las actividades que debemos realizar adecuadamente.

Pocas personas han tenido la experiencia de encontrarse frente a una situación de emergencia, con riesgo para su integridad física, salud o su vida y cuando sucede esto, la gran mayoría de personas toman medidas y decisiones que incrementan el riesgo para ellas y también para los demás.



Tanto por la probabilidad de ocurrencia de incendios, terremotos, accidentes de trabajo, se justifica la necesidad de la creación e implantación de un Plan de Emergencia y la socialización del mismo a la comunidad.

- **Objetivos del Plan de Emergencia**

1. Diseñar e implementar un plan de contingencia ante emergencias de la Facultad de Ciencias Médicas de la Universidad Central del Ecuador para reducir los riesgos a los que se encuentran expuestas las personas que se encuentran en la Facultad, así como los bienes y la infraestructura.
2. Proteger la vida y salud de las personas, así como la integridad de bienes y documentos indispensables, a través de la ejecución de un proceso rápido, ordenado y seguro que aleje a las personas, funcionarios y visitantes de zona de peligro y los traslade hacia una zona segura.
3. Elaborar procedimientos adecuados para actuar ante una emergencia.

2. IDENTIFICACIÓN DE FACTORES DE RIESGO PROPIOS DE LA ORGANIZACIÓN (INCENDIOS, EXPLOSIONES, DERRAMES, INUNDACIONES, DERRAMES, OTROS)

2.1. Se describen por cada área, dependencia, niveles o plantas:

- Proceso de producción y/o servicios con numérico de personas.

FACULTAD DE CIENCIAS PSICOLÓGICAS				
NIVELES				TOTAL
Planta baja	Primer piso	Segundo piso	Tercer piso	



Universidad Central del Ecuador
Plan de Contingencia ante Emergencias
Facultad de Ciencias Psicológicas

Noviembre
2015

PROCESOS/SERVICIOS	Cantidad	Capacidad	Cantidad	Capacidad	Cantidad	Capacidad	Cantidad	Capacidad	Cantidad	Capacidad
	BAR*	1	60	—	—	—	—	—	—	1
AULAS	2	50	3	50	3	50	5	50	13	200
AULAS VIRTUALES	2	40	2	40	2	40	—	—	6	120
LABORATORIO*	1	40	—	—	—	—	—	—	1	40
SALA DE PROFESORES	1	30	—	—	—	—	—	—	1	30
BIBLIOTECA	1	40	—	—	—	—	—	—	1	40
BAÑOS	1	6	1	4	1	2	1	4	4	16
BODEGA	1	2	—	—	1	2	—	—	3	6
SALON MÚLTIPLE	—	—	—	—	1	114	—	—	1	114
SALA DE ESPERA	—	—	1	8	—	—	—	—	1	8
OFICINAS	—	—	10	4	1	10	4	4	15	18
CONSULTORIOS	—	—	—	—	—	—	3	4	3	4
ARCHIVO	—	—	—	—	—	—	1	2	1	2
CHAROLITO	1	2	1	2	—	—	—	—	2	4

* Área inhabilitada o en reconstrucción

PROCESOS/SERVICIOS	FACULTAD DE CIENCIAS PSICOLÓGICAS			
	NIVELES		TOTAL	
	Prefabricadas*			
	Cantidad	Capacidad	Cantidad	Capacidad
AULAS	9	60	9	60
BODEGA	1	2	1	2
CENTRO DE COPIADO	2	10	2	10

* Área inhabilitada o en reconstrucción



- **Tipo de construcción**

La estructura del edificio principal es de hormigón armado y adecuación de separaciones con mamparas de aluminio y aglomerados, años aproximados de construcción 33 años de construcción, adecuación de separaciones 15 años.

La estructura de las prefabricadas es mixta, tiene 42 de haber sido construidas.

- **Maquinaria y equipos, sistemas eléctricos, de combustión y demás elementos generadores de posibles incendios, explosiones, fugas, derrames, entre otros.**

En el interior de las oficinas y aulas contamos equipos de oficina, computadoras, impresoras, cafetera, microondas, escritorios, pupitres, archivadores, sillas, sillones, documentos (papel).

El sistema eléctrico (cableado) esta entubado en el interior de paredes y algunos tramos del cableado exterior están cubiertos con canaletas.

- **Materia prima usada.**

Al no generar ningún proceso industrial de manufactura o fabricación de productos, la Facultad de Ciencias Psicológicas no almacena ningún tipo de materia prima.

- **Desechos generados.**

La Facultad de Ciencias Psicológicas maneja procesos de reciclaje de desechos plásticos, de papel, orgánicos. Estos desechos con frecuencia diarios son evacuados por el personal de mantenimiento, hasta los contenedores propios de cada facultad y, para posteriormente ser evacuados por la empresa EMASEO.



2.2. Factores externos que generen posibles amenazas:

- Los sitios cercanos (áreas verdes y parqueaderos) a la Facultad no generan riesgos mayores ya que son sitios en los que se cumplen funciones similares o se brinda un servicio igual como son la Facultad de Comunicación Social, Colegio “Odilo Aguilar” y Hospital Del Día.
- **Factores naturales o aledaños o cercanos**
El terreno que ocupa la Facultad es estable y no propenso a grandes inundaciones, además puede estar expuesta a una erupción volcánica del Guagua Pichincha (peligro latente) con probabilidad de caída de ceniza y deslaves.
Por otra parte Quito se encuentra ubicado en una zona sísmica, si ocurriera un sismo pudiera provocar daños a las instalaciones, incluyendo la posibilidad de que existieran una o más replicas posteriores.

3. EVALUACIÓN DE FACTORES DE RIESGO DETECTADOS

3.1 Análisis del riesgo de incendio, Método MESERI



Universidad Central del Ecuador

Plan de Contingencia ante Emergencias

Facultad de Ciencias Psicológicas

Noviembre
2015

METODO SIMPLIFICADO DE EVALUACIÓN DE RIESGOS CONTRA INCENDIOS

Concepto		Coficiente	Puntos	Concepto		Coficiente	Puntos	
Factores X: PROPIOS A LA INSTALACIÓN								
1 CONSTRUCCION				13 DESTRUCTIBILIDAD				
Nº de pisos	Altura			Por calor				
1 o 2	menor de 6m	3	2	Baja	10	0		
3,4, o 5	entre 6 y 15m	2		Media	5			
6,7,8 o 9	entre 15 y 28m	1		Alta	0			
10 o más	más de 28m	0		14 Por humo				
				Baja	10	10		
2 Superficie mayor sector incendios				Media	5			
			Alta	0				
de 0 a 500 m ²		5	4	15 Por corrosión				
de 501 a 1500 m ²		4		Baja	10	10		
de 1501 a 2500 m ²		3		Media	5			
de 2501 a 3500 m ²		2		Alta	0			
de 3501 a 4500 m ²		1		16 Por Agua				
más de 4500 m ²		0	Baja	10	5			
3 Resistencia al Fuego				Media			5	
			Alta	0				
Resistente al fuego (hormigón)		10	10	17 PROPAGABILIDAD				
No combustibel (metálica)		5		Vertical				
Combustible (madera)		0		Baja	5	3		
4 Falsos Techos				Media	3			
			Alta	0				
Sin falsos techos		5	0	18 Horizontal				
Con falsos techos incombustibles		3		Baja	5	3		
Con falsos techos combustibles		0		Media	3			
			Alta	0				
5 FACTORES DE SITUACIÓN				SUBTOTAL (X) 90				
Distancia de los Bomberos			10	Factores Y - DE PROTECCIÓN				
menor de 5 km	5 min.	10		FACTORES DE PROTECCIÓN				
entre 5 y 10 km	5 y 10 min.	8		Concepto				
entre 10 y 15 km	10 y 15 min.	6		Extintores portátiles (EXT)	SV	CV	Puntos	
entre 15 y 25 km	15 y 25 min.	2		Bocas de incendio equipadas (BIE)	2	4	0	
más de 25 km	25 min.	0	Columnas hidratantes exteriores (CHE)	2	4	0		
6 Accesibilidad de edificios				Detección automática (DTE)	0	4	0	
Buena		5	Rociadores automáticos (ROC)	5	8	0		
Media		3	Extinción por agentes gaseosos (IFE)	2	4	0		
Mala		1	SUBTOTAL (Y) 2					
Muy mala		0	Factor B: BRIGADA INTERNA DE INCENDIO					
7 PROCESOS				BRIGADAS INTERNAS				
Peligro de activación			5	Si existe brigada / personal preparado			1	1
Bajo		10		No existe brigada / personal preparado			0	
Medio		5						
Alto		0						
8 Carga Térmica				P = $\frac{5X}{129} + \frac{5Y}{26} + 1(BC)$				
Bajo		10	10	P	4,87			
Medio		5		Nivel de Riesgo: Riesgo Medio				
Alto		0						
9 Combustibilidad				TABLA DE RESULTADOS MESERI				
Bajo		5	5	Valor del Riesgo	Calificación del Riesgo			
Medio		3		8,1 a 10	Riesgo muy leve			
Alto		0		6,1 a 8	Riesgo Leve			
0 Orden y Limpieza								
Alto		10	5	4,1 a 6	Riesgo Medio			
Medio		5		2,1 a 4	Riesgo Grave			
Bajo		0		0 a 2	Riesgo muy Grave			
1 Almacenamiento en Altura								
menor de 2 m.		3	3					
entre 2 y 4 m.		2						
más de 6 m.		0						
2 FACTOR DE CONCENTRACIÓN								
Factor de concentración \$/m²			2					
menor de 500		3						
entre 500 y 1500		2						
más de 1500		0						



3.2. Estimación de daños y pérdidas

- En el supuesto hecho de presentarse un incendio, se considera pérdidas a nivel de daños materiales considerados como importantes por no contar con medios de protección adecuados.
- Las áreas de donde existen bibliotecas, oficinas y bodegas que reservan gran cantidad de papel presentarían un daño considerable a pesar de tener una estructura de hormigón por no contar con medios para contrarrestar el daño.
- En lo referente a pérdidas de vidas se podría tener posibles lesionados leves de no tomar las medidas preventivas y de control.
- En cuanto a la probabilidad de ocurrencia de sismos o terremotos es diferente ya que la Facultad de Ciencias Psicológicas al estar funcionando en su edificación principal de 4 pisos, los movimientos sísmicos dependerán del tipo de escala; esto no necesariamente podría producir el colapso de la estructura, pero sí de otros elementos como revestimientos o decoración. Por lo que aumentaría el daño material y la afectación a las personas sería bastante considerable.

3.3. Priorización de áreas, dependencias, niveles o plantas, según las valoraciones obtenidas (grave, alta, moderada, leve)

- Aunque las amenazas naturales como terremotos o la posible erupción del Guagua Pichincha puede darse, no se puede dejar de lado el riesgo de incendio considerando como riesgo medio.
- Las principales medidas y procedimientos a tomar en estos 2 casos, hay que llevarlos a cabo con la misma atención; y en lo referente a riesgos de incendios se sugiere enfocarse en todas las áreas ya que todas las cargas combustibles y demás peligros mantienen uniformidad en todas las áreas.

ANEXO 1: MAPA DE RIESGOS INTERNOS Y EXTERNOS



4. PREVENCIÓN Y CONTROL DE RIESGOS

4.1. Acciones preventivas y de control para minimizar o controlar los riesgos evaluados.

- Conformar brigadas
- Entrenamiento al personal en la utilización de extintores
- Capacitación al personal en la ejecución del presente plan de emergencias.
- Eliminación de posibles focos de ignición, atendiendo a las protecciones y aislamientos adecuados de las instalaciones eléctricas.
- Orden y limpieza evitando acumulación de sustancias que pueden ser focos de ignición
- Como medida de prevención adicional la instalación de señalética de información, precaución, prohibición, uso obligatorio y evacuación donde se requiera.

4.2. Detalle de los recursos con los que la Facultad de Ciencias Psicológicas cuenta al momento para prevenir, detectar, proteger y controlar incendios

FACULTAD DE CIENCIAS PSICOLÓGICAS											
Extintores, Sistemas Fijos De Extinción Y Otros.											
Edificio	Niveles	Actividad O Servicio	PQS 10 lbs.	CO2 10 lbs.	Detectores De Humo	Lámparas De Emergencia	Escaleras De Evacuación	Hidrantes	Gabinetes Contra Incendios	Rociadores De Agua- Espuma	Palancas de Emergencia
Edificio Principa	Piso 3	Aulas	--	--	--	--	--	--	--	--	--
		Oficinas	--	--	--	--	--	--	--	--	--
		Consultorio	--	--	--	--	--	--	--	--	--



		Archivo	--	--	--	--	--	--	--	--	--
		Corredor	3	--	--	--	--	--	--	--	--
	Piso 2	Aulas	--	--	--	--	--	--	--	--	--
		Bodega	--	--	--	--	--	--	--	--	--
		Oficinas	--	--	--	--	--	--	--	--	--
		Salón múltiple	--	--	--	--	--	--	--	--	--
		Corredor	1	--	--	--	--	--	--	--	--
	Piso 1	Aulas									
		Sala de espera	1	--	--	--	--	--	--	--	--
		Oficinas	1	--	--	--	--	--	--	--	--
		Corredor	1	--	--	--	--	--	--	--	--
	Planta Baja	Aulas	--	--	--	--	--	--	--	--	--
		Laboratorio	--	--	--	--	--	--	--	--	--
		Sala de profesores	--	--	--	--	--	--	--	--	--
		Biblioteca	--	--	--	--	--	--	--	--	--
		Bodega	--	--	--	--	--	--	--	--	--
		Corredor	2	--	--	--	--	--	--	--	--
		Total	9	--	--	--	--	--	--	--	--
	Prefabricadas		Aulas	--	--	--	--	--	--	--	--
			Bodega	--	--	--	--	--	--	--	--
		Centro de copiado	--	--	--	--	--	--	--	--	
		Total	--	--	--	--	--	--	--	--	

ANEXO 2: MAPA DE RECURSOS Y VÍAS DE EVACUACIÓN

5. MANTENIMIENTO

5.1. Procedimientos de Mantenimiento.

En la siguiente tabla se describe el procedimiento que se aplicara para el mantenimiento de los elementos de seguridad.

Procedimiento de mantenimiento					
Objeto	Cantidad	Acción	Responsable	Frecuencia	Registro
Detector de humo	----	Prueba de funcionamiento	Responsable de seguridad	Mensuales en horas no laborables	Manual
Extintores	9	Verificación de carga	Responsable de seguridad	Semanal	Manual



Lámparas de emergencia	----	Prueba de funcionamiento	Responsable de seguridad	Mensual	Manual
Palancas	----	Prueba de funcionamiento	Responsable de seguridad	Mensual	Manual
Señalización de seguridad		Verificar ubicación y rutas despejadas de evacuación	Responsable de seguridad	Semanal	Inspección visual y registro
Aseo		Limpieza de áreas	Servicios generales	Diario	Inspección visual y registro
Sistema eléctrico		Verificar estado de red de cables eléctricos	Mantenimiento	Cada vez	Manual

Mantenimiento se encarga de la operatividad eficiente y segura de los equipos de manejo de cada área de la Facultad por lo que el trabajo del personal de mantenimiento es constante, digno y responsable, el mismo está conformado por 4 personas dirigidas por el Jefe de Mantenimiento Sr. Pablo Pinto.

6. PROTOCOLO DE ALARMA Y COMUNICACIONES PARA EMERGENCIAS

6.1. Detección de la emergencia.

Tipo de detección automática: La Facultad no cuenta con un sistema de detección y alarma que registren, comparen y midan automáticamente los fenómenos o las variaciones que anuncian la aparición de un incendio.

Tipo de detección humana: Consiste en la continua vigilancia, mediante la realización de recorridos o visitas periódicas de inspección. Estos recorridos resultan efectivos al terminar la jornada y durante la noche.

TIPOS DE DETECCIÓN DE ALARMA		
EDIFICIOS	Automática mediante detectores	Manual mediante pulsadores
Edificio principal	No	No



Prefabricadas	No	No
---------------	----	----

6.2. Forma de aplicar la alarma.

Procedimiento.

- Por medio de los elementos de comunicación seleccionado se detallarán los procedimientos (quien informa, que ocurre, donde ocurre) y se activará la alarma del estado de emergencia que se encuentre en proceso.
- La comunicación se mantendrá fluida entre líderes y jefes.
- Para dar aviso a la comunidad y a brigadas de emergencia, acerca de simulacros o emergencias reales, se utilizarán alarmas sonoras generales ubicadas en puntos estratégicos elegidos:
 - Patio principal de la Facultad.
 - Parqueadero de la Facultad.
 - Corredores o pasillos de los distintos niveles o pisos del edificio principal de la Facultad.

Forma de activación automática de la alarma de Emergencia.

- La Facultad de Ciencias Psicológicas no cuenta con un sistema de detección automática que debería activar la alarma.

Forma de activación manual de la Alarma de Emergencia.

- La Facultad de Ciencias Psicológicas no cuenta con un sistema de detección manual, por ende la persona que descubra el incidente no podría pulsar la alarma.

Forma de activación humana de la Alarma de Emergencia.



- La primera persona en observar el incidente deberá avisar prontamente a la Brigada de Primera Intervención, quienes estarán encargados de actuar como primera respuesta al evento suscitado.
- Inmediatamente, la Brigada de Primera Intervención comunicará el incidente al Centro de Control y Comunicaciones liderado por su Jefe de Comunicaciones, el cual dará aviso al Jefe de Emergencia y solicitará apoyo de Brigadas si fuese necesario.
- Confirmado el evento y su magnitud, y al ser activada la alarma prontamente, las Brigadas necesarias se encontraran ya en sus acciones correspondientes para controlar el incidente.
- Las Brigadas actuarán en acciones responsables y limitadas dependiendo el estado y la magnitud del evento de emergencia, solicitando la respectiva ayuda interinstitucional si fuese necesario.

ALARMA SONORA PARA BRIGADAS	
Un timbre.	Suspender actividades.
Dos timbres.	Continuar con actividades.
Tres timbres.	Evacuación inmediata.

ALARMA SONORA PARA LA COMUNIDAD	
Simulacro.	Timbre (largo de 5 segundos, corto de 2 segundos, largo de 5 segundos) separados por un intervalo de 10 segundos.
Emergencia real.	Timbre (continuo)

6.3. Grados de emergencia y determinación de actuación.

Los criterios de clasificación de acuerdo al daño a personas, el impacto al medio ambiente y las instalaciones y a la capacidad de control de la institución misma.

CLASIFICACIÓN DE RIEGOS	
Emergencia en fase inicial o conato (Grado I)	Es cualquier emergencia que sin poner en peligro la vida de las personas, representa bajo riesgo al medio ambiente y/o las instalaciones y está dentro de la capacidad de control de la



	<p>Institución. En esta etapa actuara la brigada de primera intervención para controlar el evento y evitar que la situación pase a Grado II.</p>
Emergencia sectorial o parcial (Grado II)	<p>Es cualquier emergencia que presente un riesgo moderado para la vida de las personas, el medio ambiente y/o las instalaciones y que aun cuando esté dentro de la capacidad de control de la Institución puede requerir limitada ayuda externa. En esta etapa actuara la brigada de segunda intervención para controlar el evento y evitar que la situación pase a Grado III, en esta etapa se puede asegurar la presencia de organismos de socorro como bomberos, policía o paramédicos. Se aplicara la evacuación del personal en forma parcial de la o las oficinas o mas áreas afectadas, si se considera el avance del fuego acudir a una evacuación total.</p>
Emergencia general (Grado III)	<p>Es cualquier condición que presente un riesgo mayor para la vida de las personas, el medio ambiente y las instalaciones (recursos del Hospital) y se requiere de auxilio del exterior y/o movilización completa de los recursos de control de emergencia. En esta etapa actuaran los organismos de socorro, quienes controlan la situación, mientras que todo el personal e inclusive las brigadas evacuan de manera total las instalaciones.</p>

7. PROTOCOLOS DE INTERVENCION ANTE EMERGENCIAS

7.1. Estructura de la organización de las brigadas y del sistema de emergencia.





7.2. Composición de las brigadas y sistema de emergencias.

Detalle de las personas que conformaran la organización de brigadas y del sistema de emergencias:

SISTEMA DE EMERGENCIAS			
NOMBRE	CARGO	ÁREA	CONTACTO
Dra. María Elena Silva	Jefe de Emergencia	Decanato	
Dra. Anita Romero	Centro de Control y Comunicaciones	Secretaria General	
Dr. Jorge Herrán	Jefe de Brigadas	Vinculación	
Dra. Mónica Moreno	Suplente de Jefe de Brigadas	Vinculación	

7.2.1. Brigada de Primera Intervención.

BRIGADA DE PRIMERA INTERVENCIÓN*					
Brigada	Nombre	Cargo	Área	Horario	Contacto
Jefe de Brigada					
Brigadista					
Brigadista					
Brigadista					
Brigadista					

* Por asignar



7.2.2. Brigada Contra Incendios.

BRIGADA CONTRA INCENDIOS*					
Brigada	Nombre	Cargo	Área	Horario	Contacto
Jefe de Brigada					
Brigadista					
Brigadista					
Brigadista					

* Por asignar

7.2.3. Brigada Primeros Auxilios.

BRIGADA PRIMEROS AUXILIOS*					
Brigada	Nombre	Cargo	Área	Horario	Contacto
Jefe de Brigada					
Brigadista					
Brigadista					
Brigadista					

* Por asignar

7.2.4. Brigada Evacuación y Seguridad.

BRIGADA DE EVACUACIÓN Y SEGURIDAD*					
Brigada	Nombre	Cargo	Área	Horario	Contacto
Jefe de Brigada					
Brigadista					
Brigadista					
Brigadista					

* Por asignar



7.3. Coordinación interinstitucional.

INSTITUCIÓN	DIRECCIÓN	TELÉFONO	CONTACTO
ECU-911	Julio Endara S/N Sector del Itchimbia	911	Personal de turno

7.4. Forma de actuación durante la emergencia.

Procedimientos a realizar por parte de cada una de las brigadas, del sistema de emergencias y de todo el personal que conforma la Facultad, en caso de producirse una emergencia o evento adverso.

7.4.1. Funciones del Jefe de Emergencia (JE).

- El Jefe de Emergencia (JE) es el responsable de tomar las decisiones y de garantizar su aplicabilidad durante el periodo que dure la emergencia y/o crisis, en coordinación con el COE-U.
- Mantener constante comunicación con el centro de control y comunicaciones y el Jefe de Brigadas (Contra Incendios, Primeros Auxilios y Evacuación/Seguridad).
- Coordinar la toma de decisiones con los miembros de los diferentes organismos de socorro y de apoyo que acudan para solventar la crisis o evento adverso.
- Una vez superada La crisis realizar el análisis correspondiente para elaborar un informe que defina las pérdidas y daños.
- Delegar funciones en caso de no poder cumplir con las mismas, por motivo de calamidad domestica u otras de fuerza mayor.

7.4.2. Funciones del Jefe de Brigadas (JB).

- Coordinar que las disposiciones del Jefe de Emergencia, sean cumplidas.



- Notificar novedades existentes de las distintas Brigadas al Comité Institucional de Emergencias.
- Velar por la seguridad de cada una de las Brigadas.

7.4.3. Funciones Del Centro De Control Y Comunicaciones.

- Mantener un constante flujo de comunicación e información con las Autoridades y Directivos de la Institución.
- Coordinar la comunicación entre las distintas Brigadas del Sistema de Emergencias
- Activar la cadena de llamadas entre instituciones de apoyo

7.4.4. Funciones de la Brigada de Primera Intervención.

Constituido por personal de planta de la Facultad de Ciencias Psicológicas con conocimientos básicos para la actuación en caso de emergencia, como primeros respondientes están en condiciones de realizar las primeras acciones destinadas a:

- Evaluar el incidente.
- Activar la alarma.
- Iniciar la atención.
- Solicitar apoyo de las brigadas específicas para el control de emergencias.
- Brindar la información a las brigadas de apoyo que acuda a la emergencia.

7.4.5. Funciones de la Brigada Contra Incendios.

7.4.5.1. Jefe de Brigada

1. Mantener una continua comunicación con el Jefe de Brigadas.
2. Recibir y acatar disposiciones del Jefe de Brigadas.
3. Notificar cualquier novedad al Jefe de Brigadas.
4. Mejorar los recursos disponibles para combatir el fuego.



5. Realizar inspecciones periódicas en la institución, revisar riesgos y recursos, tanto humanos como materiales.
6. Coordinar apoyo a otras Brigadas.
7. Coordinar con el Cuerpo de Bomberos de la localidad, charlas y campañas sobre prevención, medidas de autoprotección y combate de incendios.
8. Una vez superado el evento elaborar el informe correspondiente.

7.4.5.2. Brigadistas.

7.4.5.2.1. Preparación.

1. Revisión periódica del buen estado de las instalaciones eléctricas
2. Actualizar y fortalecer constantemente los conocimientos en la temática de prevención y manejo de incendios.
3. Revisión periódica del buen estado y funcionalidad de los insumos de emergencia: extintores, detectores de humo, alarma, lámparas de emergencia
4. Definir las rutas de evacuación.
5. Verificar que las rutas de evacuación se encuentren libres de obstáculos.

7.4.5.2.2. Respuesta.

1. Conserve la calma.
2. Informe sin causar alarma.
3. Verifique en su área de responsabilidad si es necesaria su actuación para sofocar conatos de incendios.
4. Si es manejable utilice el extintor.
5. Apoyar a otras Brigadas.
6. No use el ascensor.
7. Si el humo es denso, moje un pañuelo y cubra la nariz o arrástrese por el suelo.
8. Siga la ruta de evacuación.

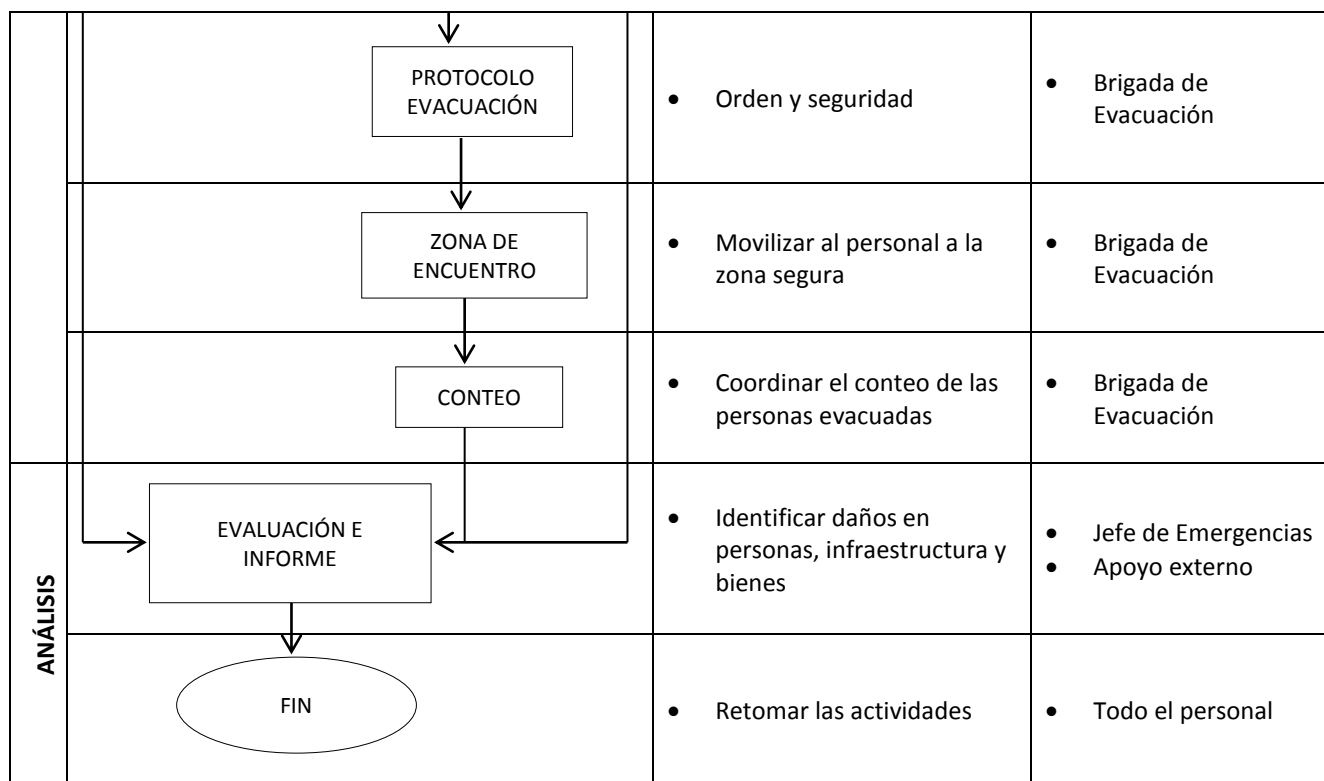


7.4.5.2.3. Recuperación.

1. Verificar que todo el personal se encuentre en la Zona Segura.
2. Notifique cualquier novedad durante la evacuación al Jefe de Brigadas.
3. No abandone la Zona de Encuentro hasta recibir instrucciones.
4. Previa a una disposición oficial, inicie el retorno del personal evacuado en forma ordenada y segura.

7.4.5.3. PROTOCOLO DE ACCIÓN EN CASO DE INCENDIO

	FLUJOGRAMA	ACCIONES	RESPONSABLE
DETECCIÓN		<ul style="list-style-type: none"> • Se detecta e identifica la emergencia. 	<ul style="list-style-type: none"> • Todo el personal
ACTIVACIÓN		<ul style="list-style-type: none"> • Se activa la comunicación interna • Se activan las Brigadas 	<ul style="list-style-type: none"> • Centro de comunicación • Jefe de Emergencia
		<ul style="list-style-type: none"> • Llegada al sitio del incidente 	<ul style="list-style-type: none"> • Brigadas
CONTROL		<ul style="list-style-type: none"> • Nivel de emergencia 	<ul style="list-style-type: none"> • Brigadas
		<ul style="list-style-type: none"> • Intervención para mitigar el incendio • Activar apoyo externo 	<ul style="list-style-type: none"> • Brigadas • Jefe de Emergencias



7.4.6. Funciones de la Brigada de Primeros Auxilios.

7.4.6.1. Jefe de Brigada.

1. Mantener una continua comunicación con el Jefe de Brigadas.
2. Recibir y acatar disposiciones del Jefe de Brigadas.
3. Notificar cualquier novedad al Jefe de Brigadas.
4. Informar al Jefe de Brigada la necesidad de evacuación de paciente.
5. Coordinar apoyo a otras Brigadas.
6. Coordinar capacitación continua en Primeros Auxilios
7. Elaborar informes sobre las emergencias médicas suscitadas durante el evento.



7.4.6.2. Brigadistas.

7.4.6.2.1. Preparación.

1. Fortalecer constantemente los conocimientos en primeros auxilios
2. Inspeccione las instalaciones para eliminar objetos o situaciones que podrían causar accidentes a las personas
3. Revisión periódica del buen estado y funcionalidad de los insumos de emergencia: botiquines, camillas, guantes, mascarilla, gafas.

7.4.6.2.2. Respuesta.

1. Conserve la calma
2. Si existe una víctima actúe de acuerdo a los conocimientos de primeros auxilios adquiridos
3. Verifique en el área de su responsabilidad si necesitan de su ayuda en primeros auxilios
4. Si la magnitud del evento rebasa su capacidad de respuesta, active Sistema de Emergencias Médicas (ECU-911) y comunique al Jefe de Brigada

7.4.6.2.3. Recuperación

1. Dirigirse al Zona de Seguridad
2. Brindar su apoyo si es necesario
3. Reportar las novedades presentadas con las víctimas al personal especializado de los Organismos de Socorro
4. Brindar asistencia en primeros auxilios en el caso de requerirlo por parte del personal que se encuentra evacuado en la Zona Segura.
5. Contribuir a mantener la calma



7.4.6.3. PROTOCOLO DE ACCIÓN EN CASO EMERGENCIA MÉDICA Y DE CAÍDA DE CENIZA VOLCÁNICA

	FLUJOGRAMA	ACCIONES	RESPONSABLE
DETECCIÓN		<ul style="list-style-type: none"> Se detecta e identifica la emergencia. 	<ul style="list-style-type: none"> Todo el personal
ACTIVACIÓN		<ul style="list-style-type: none"> Se activa la comunicación interna Se activan la brigada de primeros auxilios Uso de: gafas, mascarilla, gorra y no exponerse 	<ul style="list-style-type: none"> Centro de comunicación Jefe de Emergencia todos
		<ul style="list-style-type: none"> Mantenerse en espera de disposiciones Alista su equipo para una posible intervención 	<ul style="list-style-type: none"> Brigada de primeros auxilios
CONTROL		<ul style="list-style-type: none"> Determinar el nivel de la emergencia 	<ul style="list-style-type: none"> Brigada de primeros auxilios
		<ul style="list-style-type: none"> Activar apoyo externo 	<ul style="list-style-type: none"> Jefe de Emergencia Brigada de primeros auxilios
		<ul style="list-style-type: none"> No abandonar al paciente hasta que llegue la ayuda especializada 	<ul style="list-style-type: none"> Brigadas de primeros auxilios
ANÁLISIS		<ul style="list-style-type: none"> Registrar el tipo de emergencia y las acciones tomadas 	<ul style="list-style-type: none"> Brigadas de primeros auxilios ECU-911



	FIN	<ul style="list-style-type: none">• Retomar las actividades	<ul style="list-style-type: none">• Todo el personal
--	-----	---	--

7.4.7. Funciones de la Brigada De Evacuación/Seguridad

7.4.7.1. Jefe de Brigada

1. Mantener una continua comunicación con el Jefe de Brigadas.
2. Recibir y acatar disposiciones del Jefe de Brigadas.
3. Notificar cualquier novedad al Jefe de Brigadas.
4. Tener un listado de personas con discapacidad, para ser considerados como prioridad durante el proceso de evacuación.
5. Coordinar apoyo a otras brigadas.
6. Coordinar la con el personal de guardias la seguridad de la comunidad educativa e instalaciones durante un evento adverso.
7. Una vez superado el evento elaborar el informe correspondiente.

7.4.7.2. Brigadistas.

7.4.7.2.1. Preparación.

1. Revisión periódica del buen estado y visibilidad de la señalética de riesgos.
2. Actualizar y fortalecer constantemente los conocimientos en la temática de evacuación.
3. Conocer el funcionamiento del sistema de alarma disponible.
4. Definir las rutas de evacuación.
5. Verificar que las rutas de evacuación se encuentren libres de obstáculos.

7.4.7.2.1. Respuesta.

1. Recibir la disposición del Jefe de Emergencia para accionar la alarma.

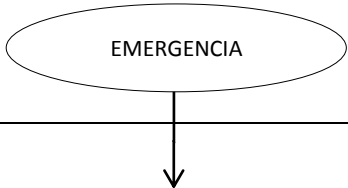


2. Accionar la alarma dependiendo del sistema disponible en la institución.
3. Organizar la evacuación del personal en forma ordenada y calmada hacia las rutas de evacuación.
4. Inspeccionar detenidamente todas las áreas de su responsabilidad para verificar que todos hayan salido
5. Dirigir al personal evacuado hacia la Zona Segura.
6. Realizar el conteo del personal que ha evacuado al área segura o punto de reunión.
7. Impida el regreso de las personas hacia las instalaciones.
8. Controlar el acceso de personas extrañas a las instalaciones durante una emergencia.
9. Ayudar a mantener el orden y prevenir saqueos en la institución.

7.4.7.2.1. Recuperación.

1. Verificar que todo el personal se encuentre en la Zona Segura.
2. Notifique cualquier novedad durante la evacuación al Jefe de Brigadas.
3. No abandone la Zona de Encuentro hasta recibir instrucciones.
4. Previa a una disposición oficial, inicie el retorno del personal evacuado en forma ordenada y segura.

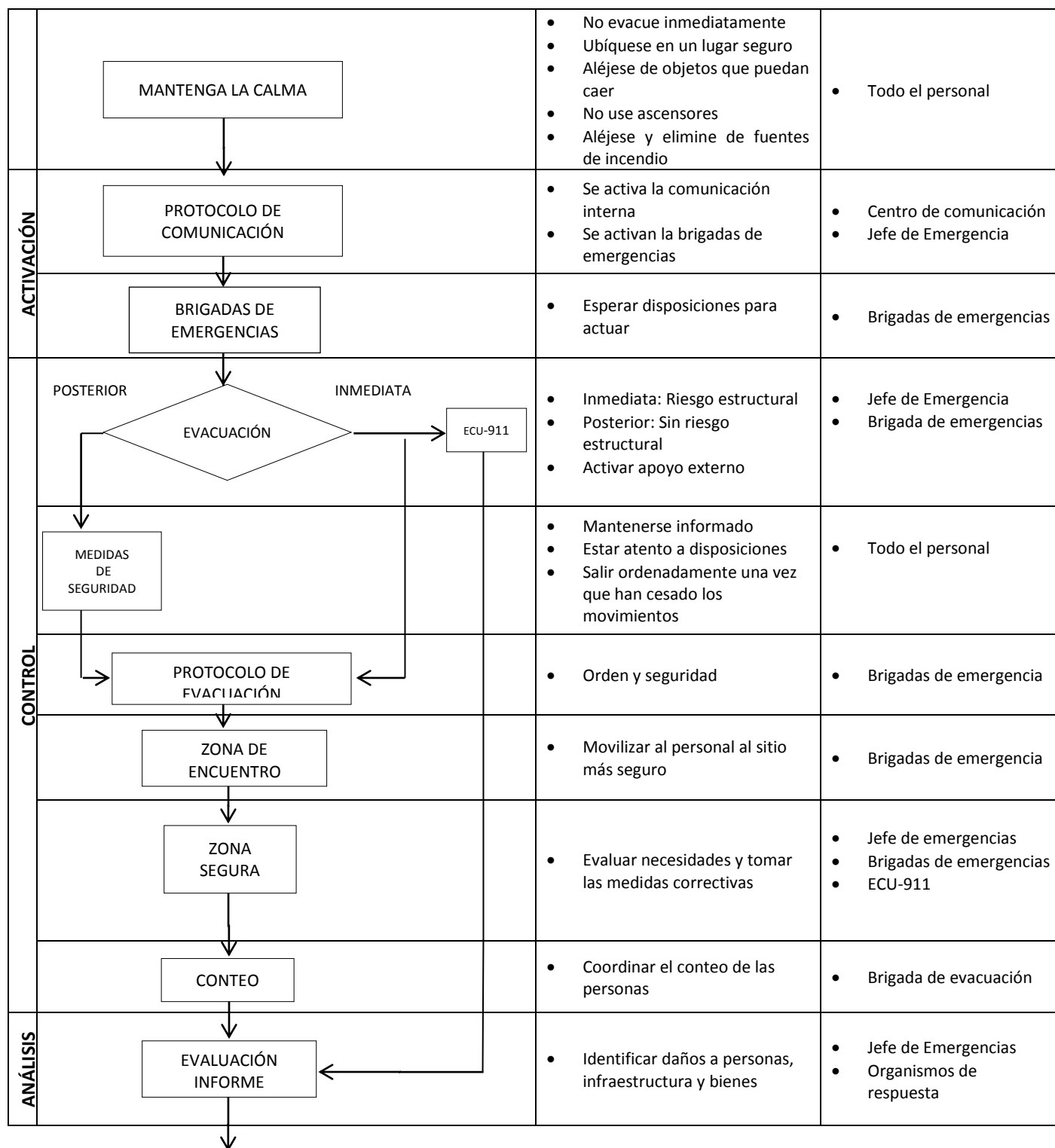
7.4.7.3 PROTOCOLO DE ACCIÓN EN EVACUACIÓN

	FLUJOGRAMA	ACCIONES	RESPONSABLE
DETECCIO		<ul style="list-style-type: none">• Se detecta e identifica la emergencia	<ul style="list-style-type: none">• Todo el personal



Universidad Central del Ecuador
Plan de Contingencia ante Emergencias
Facultad de Ciencias Psicológicas

Noviembre
2015





FIN	• Retomar las actividades	• Todo el personal

7.5. Actuación especial.

Procedimientos de actuación durante la emergencia en horas de la noche, festivos, vacaciones.

De producirse una emergencia o evento adverso durante la noche y/o días festivos, será la seguridad privada quien identifique el incidente y su magnitud, notifique a su superior de la misma y este al Jefe de Emergencia, reportando lo siguiente:

- Tipo de incidente
- Acciones tomadas al respecto
- Peligros potenciales

SEGURIDAD PRIVADA	
NOMBRE DE LA COMPAÑÍA	CÓDIGO
BRIGADA ANTIRROBO Y SEGURIDAD	(02) 249080

7.6. Actuación de rehabilitación de emergencias

- Procedimientos a realizar para rehabilitar y retomar la continuidad de las actividades después de una emergencia.
- De acuerdo al grado de afectación a la infraestructura, el comité de Sistema de Emergencias designará una comisión técnica EDAN para la evaluación de daños y análisis de necesidades, quienes determinarán si la Facultad de Ciencias Psicológicas puede continuar con su gestión total/parcial o interrumpirla por tiempo determinado
- Para evaluar el plan, se plantea realizar simulacros semestrales, posterior a éste realizar recomendaciones y cambios si fuesen necesarios
- Para realizar el registro de evaluación de las personas que pudieron ser afectadas se desarrolla el siguiente formato:



REGISTRO DE PERSONAS AFECTADAS				
NOMBRE	EDAD	LUGAR DEL EVENTO	TIPO DE INCIDENTE	ACCION TOMADA

8. EVACUACIÓN

8.1. Decisiones de evacuación.

La decisión de evacuación la tomará el Jefe de la Emergencia y de acuerdo al evento adverso. Para determinar el criterio de la cantidad de personas o áreas a evacuar será de acuerdo al grado de emergencia y determinación de actuación.

- **Emergencia en fase inicial o Conato (Grado I):** La evacuación en este punto no es necesaria siempre y cuando se asegure la eficacia en el control del siniestro
- **Emergencia sectorial o Parcial (Grado II):** Se aplicará la evacuación del personal de manera parcial del área u oficinas más afectadas, pero si se considera el avance del fuego ir directamente a una evacuación total.
- **Emergencia general (Grado III):** La evacuación en este punto será inminente, ya que su vida estaría en alto riesgo.

8.2. Vías de evacuación y salidas de emergencia.

Facultad de Ciencias Psicológicas				
Edificio	Principal	MEDIO	CARACTERÍSTICAS	DETALLES
		Vías de Evacuación	Corredores en general ancho 2 m, pasillos internos 1,80m, y rutas de escape 1,80m.	Con señalética de flechas indicando vías.



Puerta de acceso N°1	Tiene una medida de 2m.	Usadas también en caso de evacuación según plan.
Puerta de evacuación N°1	Tiene una medida de 1,80m	Se usara como puerta de evacuación según plan.
Lámparas de emergencia	_____	Se encenderán en caso de corte de energía eléctrica.
Gradas	Ancho de 1,5m	Internas usadas para el ingreso y salida al exterior.
Zona de seguridad	Parqueadero del Centro de Información (atrás del Hospital del Día) de acuerdo a señalética.	Punto de encuentro y conteo cuando se produzca una evacuación.
Señalización	- Vía de salida ubicada en cada oficina, pasillos y corredores. - Señalización de precaución ubicada en las gradas. - Señalización de precaución ubicada en los lugares de riesgo identificados.	Se utiliza la señalética determinada que cumple con componentes obligatorios mínimos (color, forma y símbolo) determinadas por la norma INEN.

8.3. Procedimientos para la evacuación.

Pasos para la Evacuación

1. Conozca y familiarícese con las rutas de evacuación y los puntos de encuentro internos y externos de la universidad.
2. Si la amenaza es inminente y confirmada, evacúe, de lo contrario espere instrucciones, ya que podría dirigirse hacia el lugar donde proviene la amenaza.
3. Conserve la calma. Evite el pánico.
4. Al evacuar tome sus pertenencias sólo si las tiene cerca y diríjase a las salidas, desplazándose siempre por la derecha en escaleras y pasillos.
5. Siga las instrucciones de los coordinadores de evacuación, brigadistas y organismos de seguridad y socorro.



6. Nunca use ascensores.
7. Camine, no corra. No grite, ni produzca ruidos, ni comentarios innecesarios.
8. En lo posible, vaya acompañado.
9. Al salir no se devuelva, evite tumultos.
10. Auxilie a las personas que no puedan salir por sí mismas.
11. Cierre las puertas tras de usted, sin asegurarlas.
12. Nunca regrese antes de ser autorizado.
13. Diríjase a los lugares de encuentro y repórtese. Es fundamental determinar si han quedado personas atrapadas.

Tendrán prioridad en la asistencia a la evacuación las personas con discapacidad, mujeres embarazadas, niños/as, adultos/as mayores o que por cualquier otra condición requieran asistencia para completar la evacuación.

9. PROCEDIMIENTOS PARA LA IMPLANTACIÓN DEL PLAN DE EMERGENCIAS

9.1. Sistema de Señalización

Al amparo de la norma técnica INEN 439 se implantará sugiriendo realizase un estudio el mismo al momento el sistema de señalización para evacuación, prohibición, obligación, advertencia e información.

9.1.1. Necesidades de requerimiento.

Facultad de Ciencias Psicológicas		
Detallar el tipo de Señal Requerida	Cantidad Necesaria	Detallar el lugar dónde lo Ubicará
Señalización interna y externa	10	Pasillos internos y rutas de evacuación



normada para evacuación		externas.
Señalización para identificación de primeros auxilios	2	Donde se disponga de un botiquín de primeros auxilios.
NECESIDADES DE LUCES DE EMERGENCIA:		
Detallar el tipo de Luces Requeridas	Cantidad Necesaria	Detallar el lugar dónde lo Ubicará
Lámparas bifocales (batería autónoma)	5	Pasillos internos y corredores
Luces estroboscópicas	5	Pasillos internos y corredores.
NECESIDADES DE EQUIPOS DE EXTINCIÓN DE FUEGO:		
Detallar el tipo de Equipos Requeridos	Cantidad Necesaria	Detallar el lugar dónde lo Ubicará
Extintor (Señalar Tipo y Capacidad)	10	En áreas vulnerables a incendios como biblioteca, laboratorio, aulas virtuales, archivo, salón múltiple de PQS y CO2 de 10 libras de acuerdo a la necesidad.
Detectores de Humo	20	Existentes en áreas vulnerables a incendios, biblioteca, laboratorio, aulas virtuales, archivo, salón múltiple.
Gabinetes de Incendio	1	En puerta externa al edificio.

9.2. Carteles informativos

Rótulos: Otro tipo de cartel informativo son rótulos que identifican cada oficina o área de la facultad a pesar que no tiene relación con el Plan de Seguridad, si influye dentro de la interpretación de los planos, carteles de recursos y evacuación.



9.3. Programa de cursos prácticos y simulacros para implementar el Plan.

Se implementarán carteles informativos resumidos para procedimientos de emergencia, mapa de riesgos, insumos, evacuación entre otros.

Se han programado cursos anuales para implantar el Plan, mismos que están enfocados a todo el personal, brigadas de emergencia, altos y medios mandos.

Incluyendo:

- Curso de Prevención y Control de Incendios.
- Curso de Manejo de extintores.
- Curso de Primeros Auxilios básicos.
- Gestión de Riesgos (Evacuación) 2 simulacros al año

9.3.1. CRONOGRAMA DE ACTIVIDADES PARA EL AÑO 2015 – 2016

Facultad de Ciencias Psicológicas de la Universidad Central Del Ecuador

Descripción a la Actividad	Duración en horas	Fecha inicia	Fecha termina
• Curso de formación de Brigadas Contra Incendios	20		
• Curso de Primeros Auxilios	20		
• Curso de Rescate	20		
• Curso de Manejo y uso de extintores contra incendios.	4		
• Curso de Evacuación	4		



Universidad Central del Ecuador
Plan de Contingencia ante Emergencias
Facultad de Ciencias Psicológicas

Noviembre
2015

<ul style="list-style-type: none">• Curso de "TÉCNICAS DE MONITOREO PARA OPERADORES DE COSOLAS DE SEGURIDAD"	16		
<ul style="list-style-type: none">• Curso de "Especialización para Jefes y Gerentes de Seguridad"	40		
<ul style="list-style-type: none">• Charlas de socialización Reglamento Seguridad y Salud Ocupacional.	1		

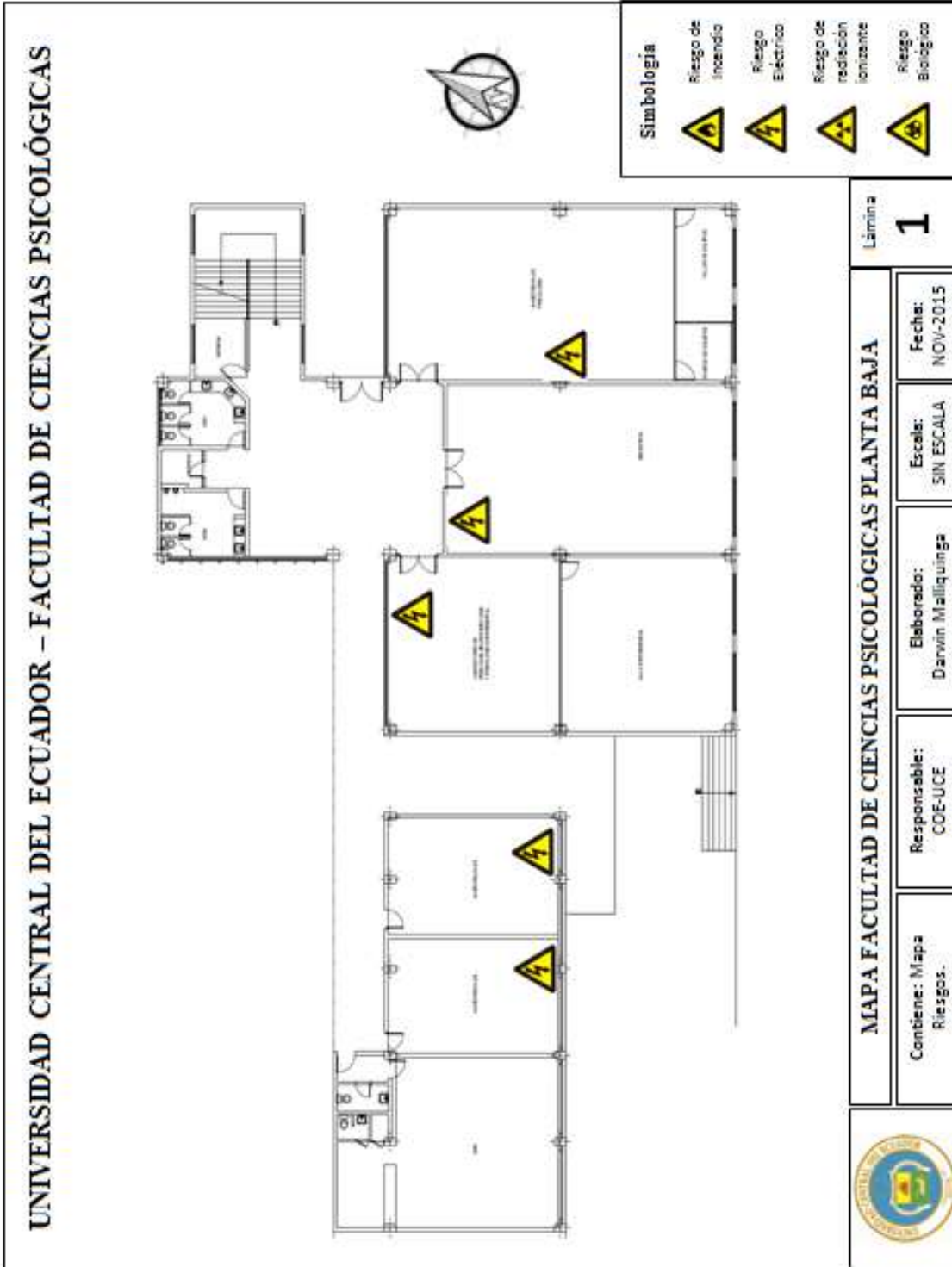


ANEXO 1: MAPA DE RIESGOS



Universidad Central del Ecuador
Plan de Contingencia ante Emergencias
Facultad de Ciencias Psicológicas

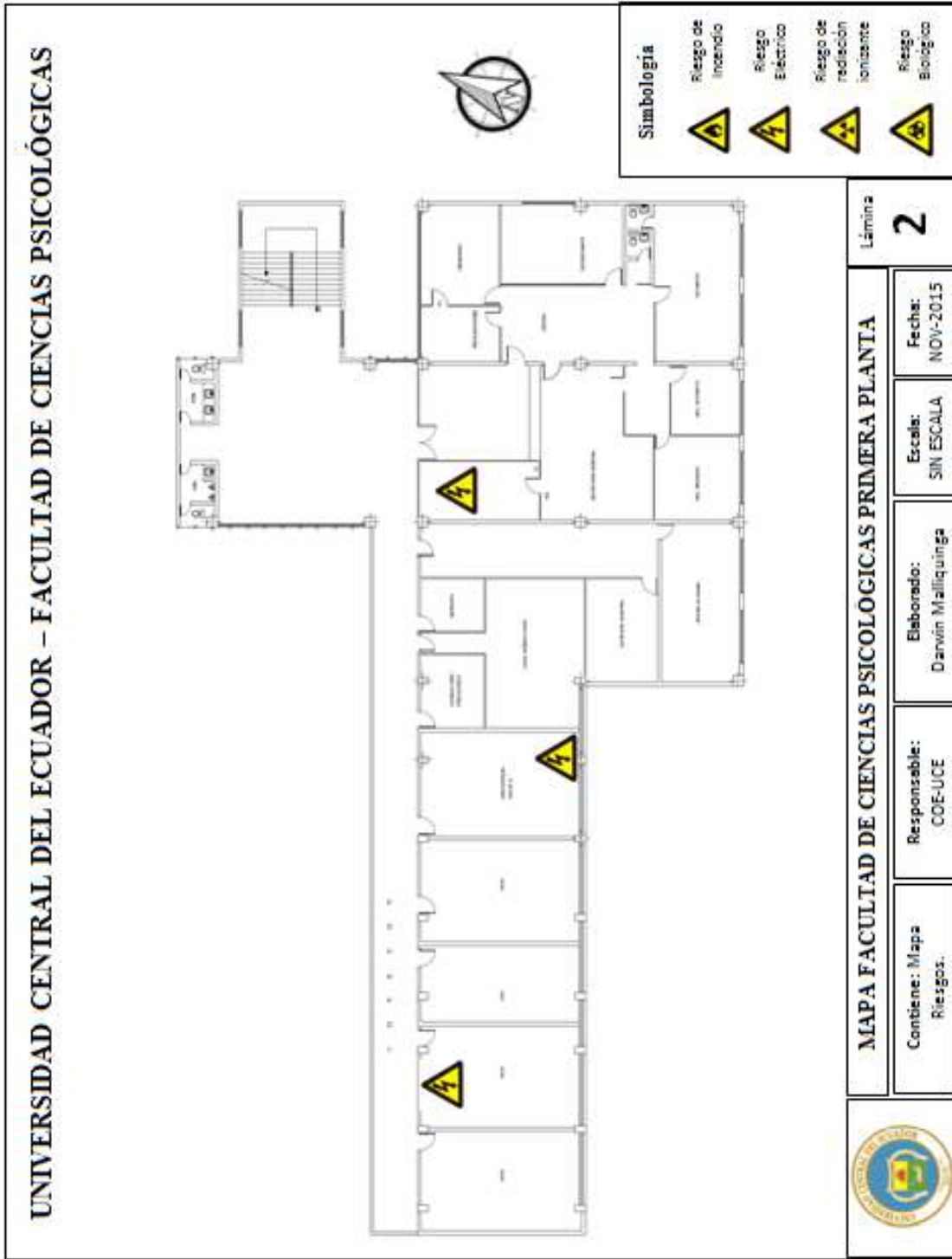
Noviembre
2015

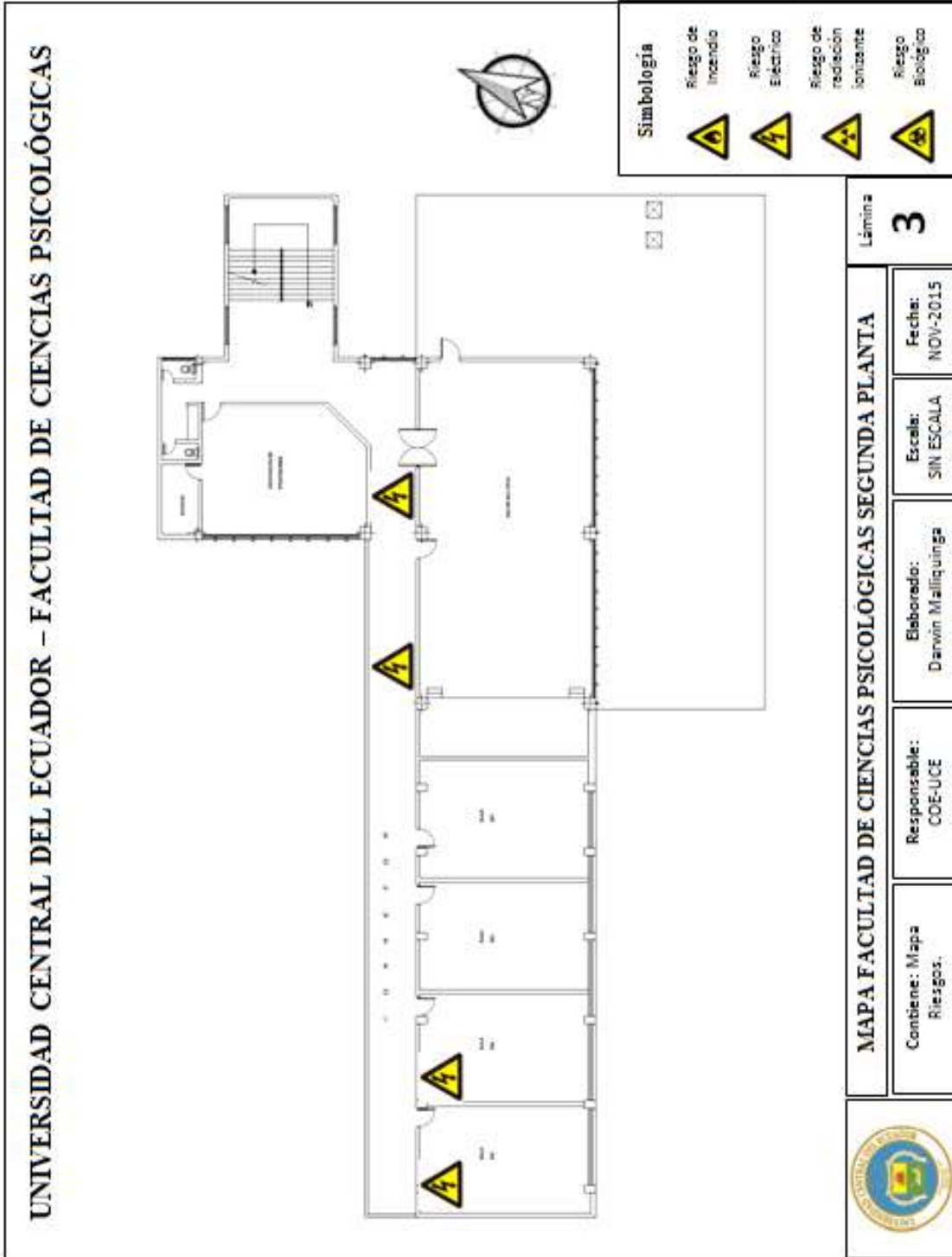




Universidad Central del Ecuador
Plan de Contingencia ante Emergencias
Facultad de Ciencias Psicológicas

Noviembre
2015

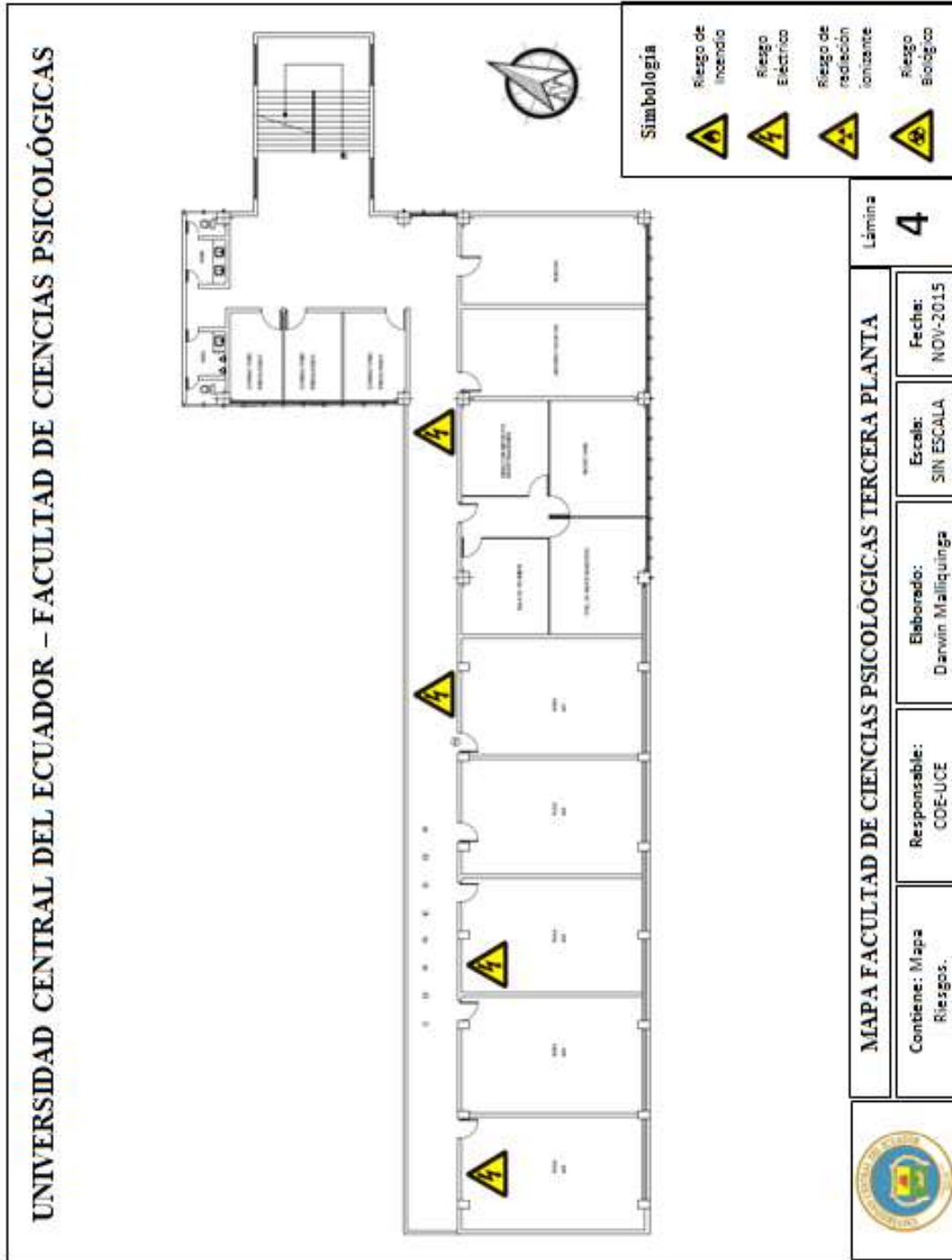






Universidad Central del Ecuador
Plan de Contingencia ante Emergencias
Facultad de Ciencias Psicológicas

Noviembre
2015



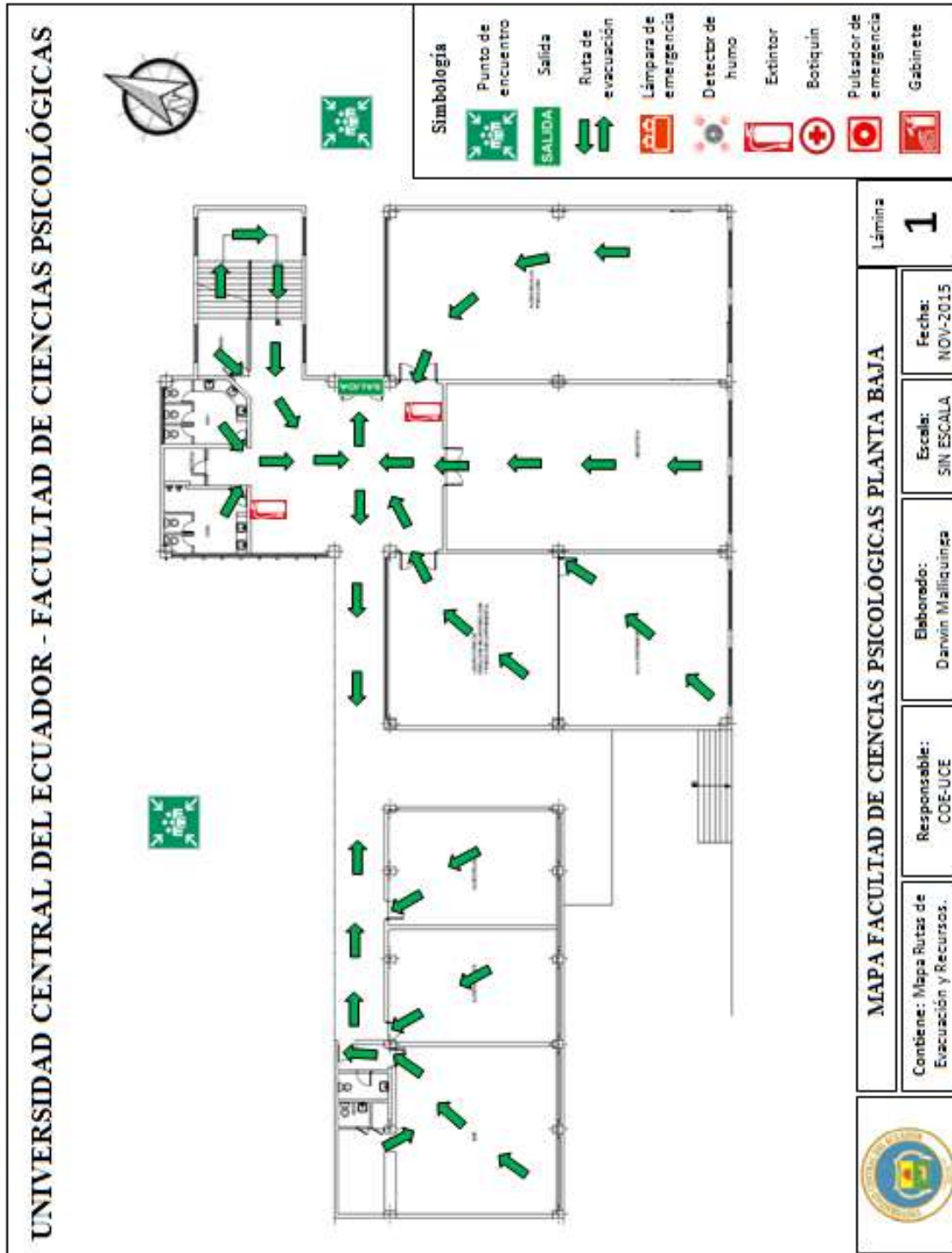


ANEXO 2: MAPA DE RECURSOS Y VÍAS DE EVACUACIÓN



Universidad Central del Ecuador
Plan de Contingencia ante Emergencias
Facultad de Ciencias Psicológicas

Noviembre
2015

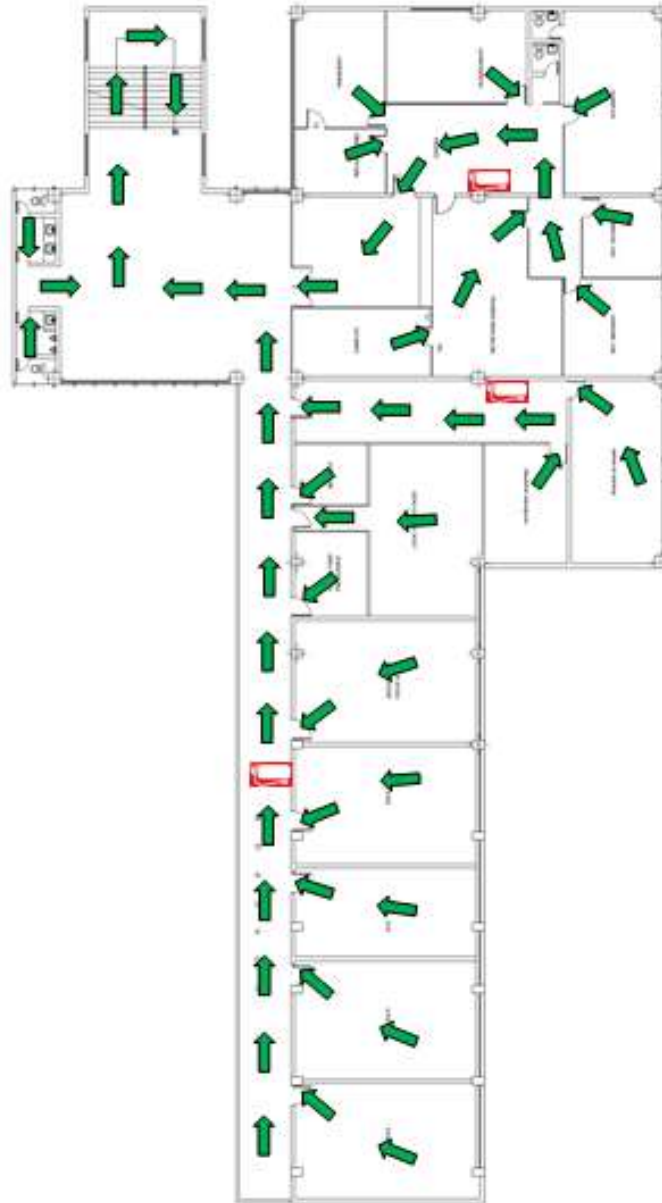




Universidad Central del Ecuador
Plan de Contingencia ante Emergencias
Facultad de Ciencias Psicológicas

Noviembre
2015

UNIVERSIDAD CENTRAL DEL ECUADOR - FACULTAD DE CIENCIAS PSICOLÓGICAS



Simbología

- Punto de encuentro
- Salida
- Ruta de evacuación
- Lámpara de emergencia
- Detector de humo
- Extintor
- Botiquín
- Pulsador de emergencia
- Gabinete



MAPA FACULTAD DE CIENCIAS PSICOLÓGICAS PRIMERA PLANTA	Lámina 2	
	Responsable: COE-UCE	Fecha: NOV-2015
Contiene: Mapa Rutas de Evacuación y Recursos.	Elaborado: Darwin Malliquine	Escala: SIN ESCALA





Universidad Central del Ecuador
Plan de Contingencia ante Emergencias
Facultad de Ciencias Psicológicas

Noviembre
2015

UNIVERSIDAD CENTRAL DEL ECUADOR - FACULTAD DE CIENCIAS PSICOLÓGICAS



Simbología



MAPA FACULTAD DE CIENCIAS PSICOLÓGICAS SEGUNDA PLANTA

Lámina
3



Contiene: Mapa Rutas de Evacuación y Recursos..

Responsable:
COE-UCE

Elaborado:
Darwin Mallquiuga

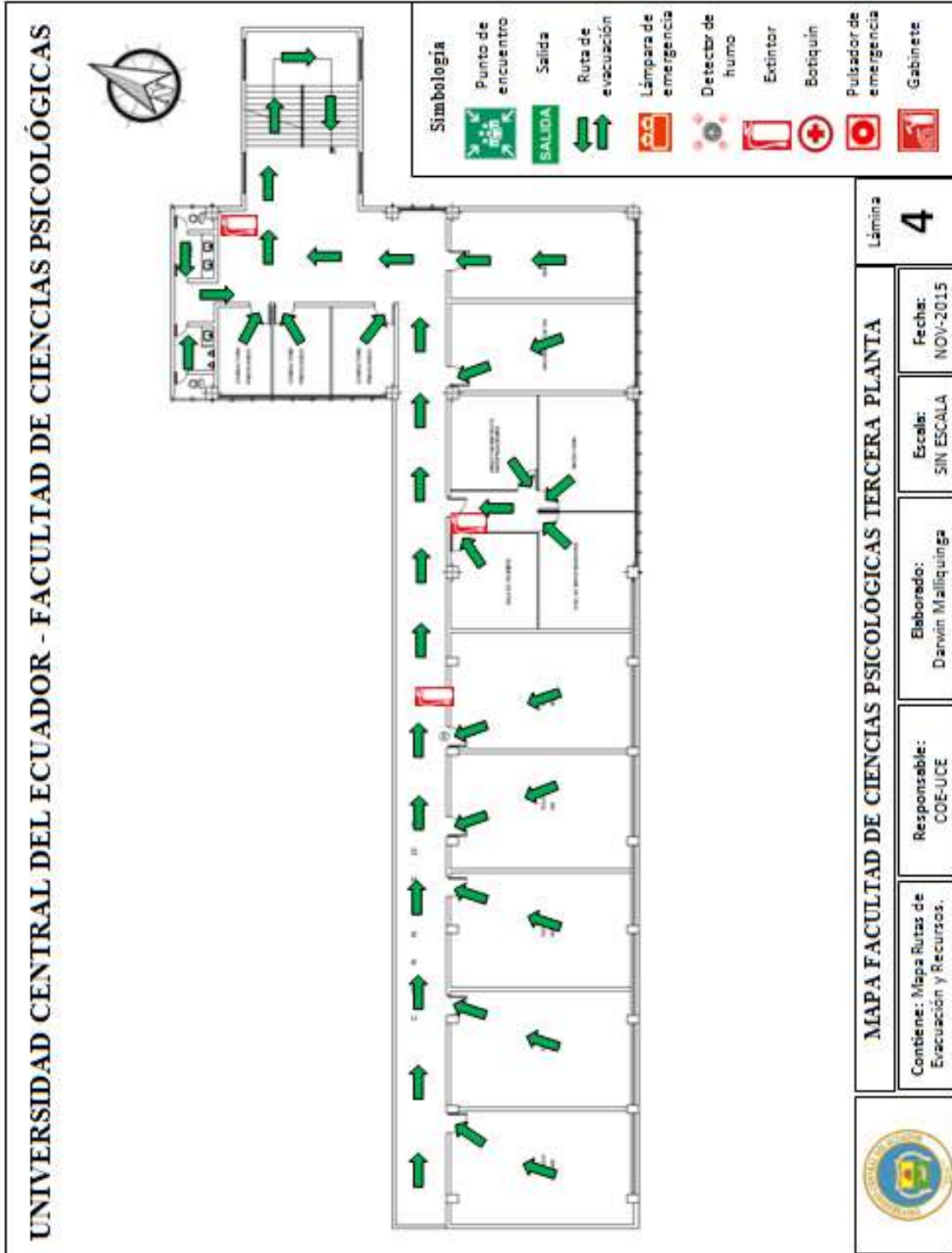
Escala:
SIN ESCALA

Fecha:
NOV-2015



Universidad Central del Ecuador
Plan de Contingencia ante Emergencias
Facultad de Ciencias Psicológicas

Noviembre
2015





Universidad Central del Ecuador
Plan de Contingencia ante Emergencias
Facultad de Ciencias Psicológicas

Noviembre
2015

