



***Universidad Central del Ecuador  
Plan de Contingencia ante Emergencias  
Edificio de Servicios Generales***

**Noviembre  
2015**

**UNIVERSIDAD CENTRAL DEL ECUADOR**

**SERVICIOS GENERALES**



**Dirección:** Ciudadela Universitaria Av. América

**Representante legal**

Ponce Villarreal Carla Elizabeth

**Representante de seguridad**

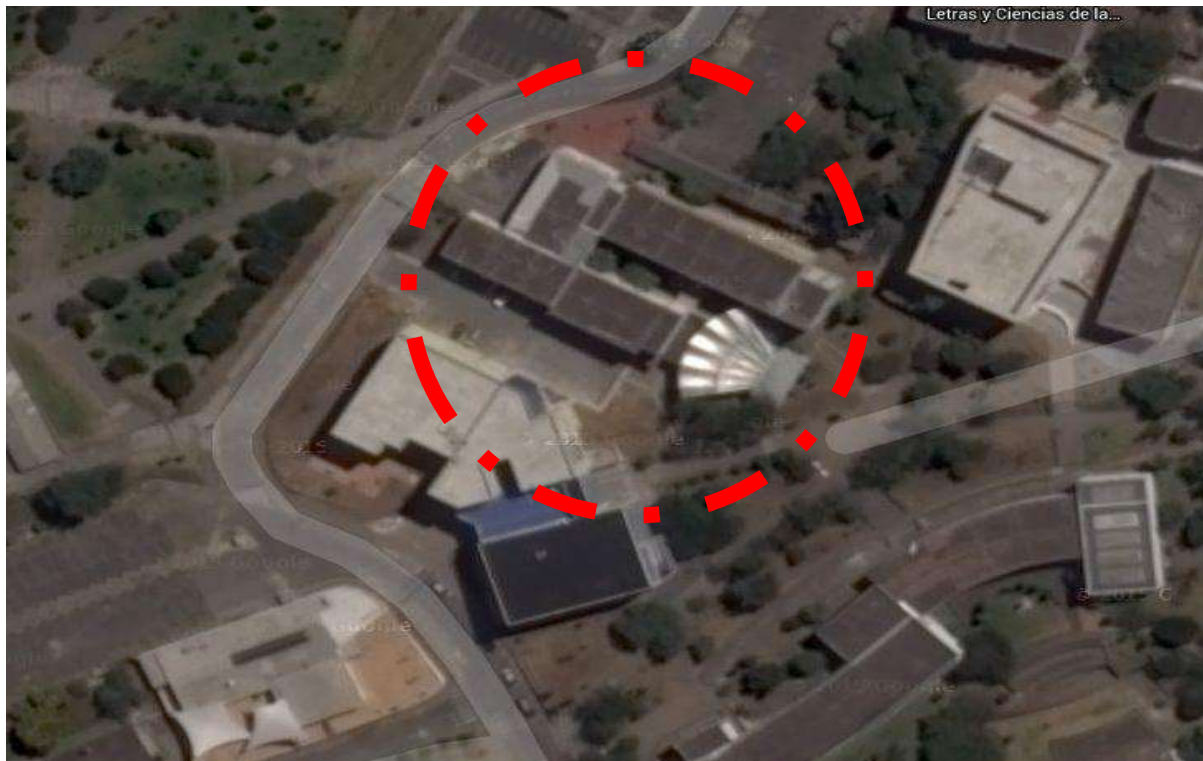
Por designar

**Fecha de elaboración**

Noviembre del 2015

**Mapa de Geo-referenciación**

**Edificio de Servicios Generales**



**Fuente:** <https://www.google.com.ec/maps/@-0.1994302,-78.503428,202m/data=!3m1!1e3>

**Coordenadas:** 0°11'58.1"S 78°30'10.7"W

<b>CALLES PRINCIPALES</b>	<b>CALLES SECUNDARIAS</b>
Av. Universitaria	Benyamin Chávez
	Bolivia



## 1. Descripción

### Información general de la institución

- **Razón social**  
El edificio de Servicios Generales, Universidad Central del Ecuador.
- **Dirección.**  
Ciudadela Universitaria Av. América Parroquia la Gasca, Ciudad Quito.
- **Contacto del representante legal y responsable de la seguridad.**
- **Actividad. Empresarial**
- **Prestación de Servicios**
- **Medidas de superficie total y área útil de trabajo**

<b>EDIFICIO</b>	<b>PISOS</b>
Planta Subsuelo	1
Planta Baja	1
Planta Baja Centro De Física	1
Primera Planta Alta Centro De Física	1
Segunda Planta Alta Centro De Física	1
Adecuaciones Oficina Del Centro De Física	1
<b>TOTAL</b>	<b>5</b>

- **Cantidad de visitantes clientes**  
100 personas flotantes



**Universidad Central del Ecuador**  
**Plan de Contingencia ante Emergencias**  
**Edificio de Servicios Generales**

**Noviembre  
2015**

- **Para locales de concentración masiva aforo**

<b>AUDITORIOS</b>	<b>CAPACIDAD</b>
Aula Magna	100 Personas

- **Para entidades educativas, cantidad de estudiantes con edades, docentes, administrativos y de varios servicios.**

Administrativos	15
Servicios	20
Docentes (Nombramiento y contrato)	10
Estudiantes	200

- **Fecha de elaboración del plan:**

Noviembre del 2015

- **Fecha de implantación**

Inmediata

## **1.2 Situación general frente a emergencias**

- **Antecedentes emergencias suscitadas**

1. Medicas
2. Estructurales

- **Justificación**

El bienestar físico de las personas que se encuentren en una institución dependerá de un proceso atendido con numerosos eslabones, en el que cada uno representa una de las actividades que debemos realizar adecuadamente.



# *Universidad Central del Ecuador*

## *Plan de Contingencia ante Emergencias*

### *Edificio de Servicios Generales*

Noviembre  
2015

Pocas personas han tenido la experiencia de encontrarse frente a una situación de emergencia, con riesgo para su integridad física, salud o su vida y cuando sucede esto, la gran mayoría de personas toman medidas y decisiones que incrementan el riesgo para ellas y también para los demás.

Tanto por la probabilidad de ocurrencia de incendios, terremotos, accidentes de trabajo, se justifica la necesidad de la creación e implantación de un Plan de Emergencia y la socialización del mismo a la comunidad.

- **Objetivos del plan de emergencia**

1. Diseñar e implementar un plan de contingencia ante emergencias del edificio de Servicios Generales de la Universidad Central del Ecuador para reducir los riesgos a los que se encuentran expuestas las personas que se encuentran en el edificio, así como los bienes y la infraestructura.
2. Proteger la vida y salud de las personas, así como la integridad de bienes y documentos indispensables, a través de la ejecución de un proceso rápido, ordenado y seguro que aleje a las personas, funcionarios y visitantes de zona de peligro y los traslade hacia una zona segura.
3. Elaborar procedimientos adecuados para actuar ante una emergencia.

**2. IDENTIFICACIÓN DE FACTORES DE RIESGO PROPIOS DE LA ORGANIZACIÓN (INCENDIOS, EXPLOSIONES, DERRAMES, INUNDACIONES, DERRAMES, OTROS)**

Proceso de producción y/o servicios con numérico de personas.

<b>EDIFICIO DE SERVICIOS GENERALES</b>														
	<b>PRIMER SUBSUELO</b>		<b>SEGUNDO O SUBSUELO</b>		<b>PLANTA BAJA</b>		<b>PRIMER A PLANTA ALTA</b>		<b>SEGUNDO A PLANTA ALTA</b>		<b>ADECUACIONES DE OFICINA</b>		<b>TOTAL</b>	
	CANTIDAD	CAPACIDAD	CANTIDAD	CAPACIDAD	CANTIDAD	CAPACIDAD	CANTIDAD	CAPACIDAD	CANTIDAD	CAPACIDAD	CANTIDAD	CAPACIDAD	CANTIDAD	CAPACIDAD
LABORATORIOS	---	---	---	---	---	---	3	40	---	---	---	---	1	100
CAFETERIA	---	---	---	---	---	---	1	4	---	---	---	---	1	4
OFICINAS	1	5	3	3	8	6	4	5	1	3	---	---	17	85
AULAS	---	---	---	---	---	---	2	40	---	---	---	---	2	80
SALA DE ESPERA	---	---	---	---	1	5	1	5	---	---	---	---	2	10
BAÑOS	3	1	6	2	7	1	3	3	2	1	---	---	21	33
CONSEJERÍA	1	2	---	---	1	1	---	---	---	---	---	---	2	3
BOMBAS Y CISTERNAS	---	---	1	2	---	---	---	---	---	---	---	---	1	2

- **Tipo de construcción**

Toda estructura del edificio de Servicios Generales es tipo mixta de bloque con cemento y estructura de columnas de acero.

- **Maquinaria y equipos, sistemas eléctricos, de combustión y demás elementos generadores de posibles incendios, explosiones, fugas, derrames, entre otros.**



- ✓ En las aulas del laboratorio de Física tienen reactores los cuales son muy alto índice de toxicidad y flamables.
- **Materia prima usada**  
Al no generar ningún proceso industrial de manufactura o fabricación de productos, el edificio de Servicios Generales no almacena ningún tipo de materia prima.
- **Desechos generados**  
El edificio de Servicios Generales maneja procesos de reciclaje de desechos plásticos, de papel, orgánicos. Estos desechos con frecuencia diarios son evacuados por el personal de mantenimiento, hasta los contenedores propios de cada facultad y, para posteriormente ser evacuados por la empresa EMASEO.
- **Materiales peligrosos usados (Cantidad=C, Flamabilidad=F, Toxicidad=T, Reactividad=R)**  
1.2.  
1.3. **Factores externos que generen posibles amenazas:**
  - Inseguridad ciudadana que proviene del mismo sector, ya que se registran antecedentes de robo a los estudiantes de dicha institución.
  - **Factores naturales o aledaños o cercanos:**  
  
Sismo ocurrido en la ciudad que pudiera provocar daños a las instalaciones, incluyendo la posibilidad de que existieran una o más replicas posteriores.



# Universidad Central del Ecuador

## Plan de Contingencia ante Emergencias

### Edificio de Servicios Generales

Noviembre  
2015

### 3. EVALUACIÓN DE FACTORES DE RIESGO DETECTADOS

Concepto	Coeficiente	Puntos	Concepto	Coeficiente	Puntos	
<b>Factores X: PROPIOS A LA INSTALACIÓN</b>						
<b>CONSTRUCCION</b>			<b>13 DESTRUCTIBILIDAD</b>			
<b>Nº de pisos</b>	<b>Altura</b>		<b>Por calor</b>			
1 o 2	menor de 6m	3	Baja	10	<b>5</b>	
3,4, o 5	entre 6 y 15m	2	Media	5		
6,7,8 o 9	entre 15 y 28m	1	Alta	0		
10 o más	más de 28m	0				
<b>Superficie mayor sector incendios</b>			<b>14 Por humo</b>			
de 0 a 500 m <sup>2</sup>		5	Baja	10	<b>0</b>	
de 501 a 1500 m <sup>2</sup>		4	Media	5		
de 1501 a 2500 m <sup>2</sup>		3	Alta	0		
de 2501 a 3500 m <sup>2</sup>		2				
de 3501 a 4500 m <sup>2</sup>		1	<b>15 Por corrosión</b>			
más de 4500 m <sup>2</sup>		0	Baja	10	<b>5</b>	
<b>Resistencia al Fuego</b>			Media	5		
Resistente al fuego (hormigón)		10	Alta	0		
No combustibel (metálica)		5				
Combustible (madera)		0	<b>16 Por Agua</b>			
<b>Falsos Techos</b>			Baja	10	<b>5</b>	
Sin falsos techos		5	Media	5		
Con falsos techos incombustibles		3	Alta	0		
Con falsos techos combustibles		0				
<b>FACTORES DE SITUACIÓN</b>			<b>17 PROPAGABILIDAD</b>			
<b>Distancia de los Bomberos</b>			<b>Vertical</b>			
menor de 5 km	5 min.	10	Baja	5	<b>0</b>	
entre 5 y 10 km	5 y 10 min.	8	Media	3		
entre 10 y 15 km	10 y 15 min.	6	Alta	0		
entre 15 y 25 km	15 y 25 min.	2				
más de 25 km	25 min.	0	<b>18 Horizontal</b>			
<b>Accesibilidad de edificios</b>			Baja	5	<b>3</b>	
Buena		5	Media	3		
Media		3	Alta	0		
Mala		1				
Muy mala		0	<b>Subtotal (X)</b>		<b>60</b>	
<b>PROCESOS</b>			<b>Factores Y - DE PROTECCIÓN</b>			
<b>Peligro de activación</b>			<b>FACTORES DE PROTECCIÓN</b>			
Bajo		10	<b>Concepto</b>	<b>SV</b>	<b>CV</b>	<b>Puntos</b>
Medio		5	Extintores portátiles (EXT)	1	2	0
Alto		0	Bocas de incendio equipadas (BIE)	2	4	0
<b>Carga Térmica</b>			Columnas hidratantes exteriores (CHE)	2	4	0
Bajo		10	Detección automática (DTE)	0	4	0
Medio		5	Rociadores automáticos (ROC)	5	8	0
Alto		0	Extinción por agentes gaseosos (IFE)	2	4	0
<b>Combustibilidad</b>			<b>Subtotal (Y)</b>			<b>0</b>
Bajo		5	<b>Factor B: BRIGADA INTERNA DE INCENDIO</b>			
Medio		3	<b>BRIGADAS INTERNAS</b>			
Alto		0	<b>Si existe brigada / personal preparado</b>			<b>1</b>
<b>Orden y Limpieza</b>			<b>No existe brigada / personal preparado</b>			<b>0</b>
Alto		10	$P = \frac{5X}{129} + \frac{5Y}{26} + 1(BCI)$			
Medio		5				
Bajo		0				
<b>Almacenamiento en Altura</b>			<b>P</b>	<b>2,33</b>		
menor de 2 m.		3	<b>Nivel de</b>	<b>Riesgo Grave</b>		
entre 2 y 4 m.		2	<b>Riesgo</b>			
más de 6 m.		0	<b>OBSERVACIONES:</b> Cada vez que se hacen mejoras dentro de los factores X y Y disminuimos los riesgos de incendios; este método permite cuantificar los daños y su aplicación frecuente minimiza los daños a personas.			
<b>FACTOR DE CONCENTRACIÓN</b>						
<b>Factor de concentración \$/m<sup>2</sup></b>						
menor de 500		3				
entre 500 y 1500		2				
más de 1500		0				





### **3.2 Estimación de daños y pérdidas**

- En el supuesto hecho de presentarse un incendio, los daños más considerables las oficinas, tienen una gran cantidad de documentos muy importantes de toda la Universidad.

### **3.3 Priorización de áreas, dependencias, niveles o plantas, según las valoraciones obtenidas (grave, alta, moderada, leve)**

- Todas las oficinas son importantes, cada una de ellas cumplen papeles muy importantes y distintos en la instalación.

### **Anexo 1: Mapa de riesgos internos y externos**

## **4. PREVENCIÓN Y CONTROL DE RIESGOS**

### **4.1. Acciones preventivas y de control para minimizar o controlar los riesgos evaluados.**

- Conformar brigadas
- Entrenamiento al personal en la utilización de extintores
- Capacitación al personal en la ejecución del presente plan de emergencias.
- Eliminación de posibles focos de ignición, atendiendo a las protecciones y aislamientos adecuados de las instalaciones eléctricas.
- Orden y limpieza evitando acumulación de sustancias que pueden ser focos de ignición
- Como medida de prevención adicional la instalación de señalética de información, precaución, prohibición, uso obligatorio y evacuación.

**4.2 Detalle de los recursos de servicio de emergencias del edificio de Servicios Generales**

<b>EXTINTORES PORTÁTILES, SISTEMAS FIJOS DE EXTINCIÓN Y OTROS.</b>														
<b>EDIFICIOS</b>	<b>NIVELES</b>	<b>ACTIVIDAD O SERVICIO</b>												
			PQS 20	PQS 10	PQS 5	CO2	LÁMPARAS DE EMERGENCIA	ESCALERAS DE EVACUACIÓN	ROCIADORES DE AGUA - ESPUMA	HIDRANTES	GABINETES CONTRA INCENDIOS	MONITORES	GASES INERTES - LIMPIOS	PULSADORES
<b>SERVICIOS GENERALES</b>	PRIMER SUBSUELO	AULAS	.	.	.	.	.	.	.	.	.	.	.	.
		OFICINAS	.	.	.	.	.	.	.	.	.	.	.	.
	SEGUNDO SUBSUELO	CISTERNA	.	.	.	.	.	.	.	.	.	.	.	.
		OFICINAS	.	.	.	.	.	.	.	.	.	.	.	.
	PLANTA BAJA	OFICINAS	.	.	.	.	.	.	.	.	.	.	.	.
		AULAS	.	.	.	.	.	.	.	.	.	.	.	.
	PRIMERA PLANTA ALTA	LABORATORIO	.	.	.	.	5	.	.	.	.	.	.	.
		AULAS	.	.	.	.	.	.	.	.	.	.	.	.
		OFICINAS	.	.	.	.	.	.	.	.	.	.	.	.
	SEGUNDA PLANTA ALTA	OFICINAS	.	.	.	.	.	.	.	.	.	.	.	.
		AULA	.	.	.	.	.	.	.	.	.	.	.	.
	<b>TOTAL</b>			.	.	.	.	5	.	.	.	.	.	.



## **5. MANTENIMIENTO.**

### **5.1. Procedimientos de Mantenimiento.**

#### **Departamento de mantenimiento del edificio de Servicios Generales**

Mantenimiento se encarga de la operatividad eficiente y segura de los equipos de manejo de cada área del edificio por lo que el trabajo del personal de mantenimiento es constante, digno y responsable.

La mayor iniciativa del Departamento de Mantenimiento es brindar garantías necesarias a todo el alumnado y a los trabajadores del edificio mediante su labor, el cual demuestra poder responder hacia el mantenimiento y funcionamiento de los elementos del edificio de Servicios Generales cuando éstos lo ameriten.

Permite tener una imagen de buena presencia institucional en cuanto a la infraestructura y fachada del edificio de Servicios Generales.

#### **FUNCIONES:**

- Mantener en condiciones seguras los equipos y las instalaciones de la instalación.
- Garantizar responsabilidad laboral, confort, buena imagen institucional, salubridad e higiene.
- Evitar accidentes que puedan ocurrir con el personal que transcurre diariamente en la institución educativa.
- Contribuir al mejoramiento continuo del edificio tanto en imagen como en operatividad institucional.

#### **PROCESOS MANTENIMIENTO.**

1. Elaboración Plan De Mantenimiento.
2. Reparación De Sistema Hidrosanitario.
3. Mantenimiento de Áreas Verdes.
4. Mantenimiento Del Sistema De Aguas Lluvias y Sumideros.
5. Desecho de Escombros.
6. Mantenimiento Del Sistema Eléctrico.
7. Mantenimiento Obra Civil.



8. Proyectos.

Recarga y mantenimiento de extintores se encuentra a cargo del Dr. Ramiro Salazar, docente de la Facultad.

**PRESUPUESTO.**

No tenemos valor asignado

**REGISTROS.**

1. Labores de mantenimiento en general.

**6. PROTOCOLO DE ALARMA Y COMUNICACIONES PARA EMERGENCIAS**

**6.1. Detección de la emergencia.**

TIPOS DE DETECCIÓN DE ALARMA		
EDIFICIOS	AUTOMÁTICA MEDIANTE DETECTORES	MANUAL MEDIANTE PULSADORES
PRIMER SUBSUELO	NO	NO
SEGUNDO SUBSUELO	NO	NO
PLANTA BAJA	NO	NO
PRIMERA PLANTA ALTA	NO	NO
SEGUNDA PLANTA ALTA	NO	NO
ADECUACIONES DE OFICINA	NO	NO

**6.2. Forma de aplicar la alarma.**

- Por medio de los elementos de comunicación seleccionado, los cuales serán: una Radio como el principal objeto y secundario a éste un grupo de WhatsApp, se detallarán los procedimientos (quien informa, que ocurre, donde ocurre) y se activará la alarma del estado de emergencia que se encuentre en proceso.
- La comunicación se mantendrá fluida entre líderes y jefes.



- Para dar aviso a la comunidad y a brigadas de emergencia, acerca de simulacros o emergencias reales, se utilizarán alarmas sonoras generales ubicadas en puntos estratégicos elegidos:

Parte superior donde existe un área verde puede ser el punto de encuentro.

#### **Forma de activación automática de la alarma de Emergencia.**

- Los sistemas de detección automática deberán activar la alarma pero en este caso no existe en la instalación.

#### **Forma de activación manual de la Alarma de Emergencia.**

- Los sistemas de detección automática deberán activar la alarma pero en este caso no existe en la instalación.

#### **Forma de activación humana de la Alarma de Emergencia.**

- La primera persona en observar el incidente deberá avisar prontamente a la Brigada de Primera Intervención, quienes estarán encargados de actuar como primera respuesta al evento suscitado.
- Inmediatamente, la Brigada de Primera Intervención comunicará el incidente al Centro de Control y Comunicaciones liderado por su Jefe de Comunicaciones, el cual dará aviso al Jefe de Emergencia y solicitará apoyo de Brigadas si fuese necesario.
- Confirmado el evento y su magnitud, y al ser activada la alarma prontamente, las Brigadas necesarias se encontraran ya en sus acciones correspondientes para controlar el incidente.
- Las Brigadas actuarán en acciones responsables y limitadas dependiendo el estado y la magnitud del evento de emergencia, solicitando la respectiva ayuda interinstitucional si fuese necesario.



<b>ALARMA SONORA PARA BRIGADAS</b>	
<b>Un timbre.</b>	Suspender actividades.
<b>Dos timbres.</b>	Continuar con actividades.
<b>Tres timbres.</b>	Evacuación inmediata.

<b>ALARMA SONORA PARA LA COMUNIDAD</b>	
<b>SIMULACRO.</b>	Timbre (largo de 5 segundos, corto de 2 segundos, largo de 5 segundos) separados por un intervalo de 10 segundos.
<b>EMERGENCIA REAL.</b>	Timbre (continuo)

<b>GRUPO DE COMUNICACIÓN DE WhatsApp.</b>		
<b>CARGO</b>	<b>NOMBRE</b>	<b>CONTACTO</b>
Jefe de Emergencia.		
Jefes de Brigadas.		

### **6.3. Grados de emergencia y determinación de actuación.**

#### **6.3.1. EN CASO DE INCENDIO.**

##### **• INCENDIO GRADO I**

**(En fase Inicial o Conato).**

Esta será la etapa inicial de la propagación del fuego en donde se la puede controlar con extintores portátiles el cual no necesita evacuación del personal ocupante del edificio. Al iniciar la extinción del fuego, se debe dar aviso a personal de apoyo para que se encuentre preparado a



actuar si se lo amerita. Si se llega a necesitar apoyo, el personal actuará de una manera pronta y segura.

**• INCENDIO GRADO II**

**(En fase de desarrollo sostenido o Parcial).**

Cuando el incendio haya tomado cuerpo se deberá actuar con mangueras del gabinete más cercano al lugar teniendo como recomendación romper el cristal desde su parte superior y sin las manos. Se iniciará el proceso de evacuación del personal ocupante del piso en donde ocurra el evento y se notificará al Cuerpo de Bomberos inmediatamente para que las unidades más cercanas se encuentren preparadas. Si no se logra controlar el incendio, se tomará aviso a que avance el Cuerpo de Bomberos confirmando su presencia en el lugar.

**• INCENDIO GRADO III**

**(Declarado o Total).**

En esta fase se necesita una evacuación general de todos los ocupantes del edificio lo más pronto y la presencia del personal de Cuerpo de Bomberos quienes brindarán información del incidente ocurrido resumido en:

Qué ocurrió, que se ha realizado por el momento, si ha habido evacuación general y riesgos potenciales en el lugar.

Adicionalmente de brindar la ayuda para extinguir el fuego, removerán escombros, ayudarán a búsquedas y rescates para finalmente retornar a su estación.

**SISMO.**

A diferencia de los eventos anteriormente descritos, en caso de movimiento sísmico no se recomienda realizar la evacuación mientras ocurre el sismo, debido a los potenciales riesgos hacia las personas como pueden ser entre otros, lesiones, tropezones, caídas al intentar desplazarse, colapsos de estructuras, vidrios, cables de alta tensión, etc.

Se procederá de la siguiente manera:



- Si está dentro del edificio, permanezca en él y no intente correr hacia afuera.
- Apártese de objetos que puedan caer, volcarse o desprenderse.
- Ubíquese frente a muros estructurales, pilares o bajo dinteles de puertas.
- Apague fuentes de calor como estufas, calefactores, cocinas, entre otros.
- Trate de no moverse del sitio en que se encuentra, hasta que el sismo haya pasado.
- Si se desprenden materiales ligeros, protéjase debajo de escritorios, mesas o cualquier elemento que lo cubra.
- Las brigadas deberán estar en el lugar del evento.

#### **AVISO DE BOMBA.**

- Conserve la calma.
- Si es una llamada telefónica, mantenga en la línea a la persona que llamó tanto tiempo como sea posible.
- Consiga la atención de un compañero que se encuentre cerca y escriba el hecho en la lista de Amenazas para que ellos puedan comunicarse con las Autoridades Superiores por otro teléfono mientras usted mantiene a quien llamó en la línea.
- Indique a la persona en la línea que cualquier detonación puede causar la pérdida de vidas, y que no hay tiempo suficiente para evacuar a todo el personal. (Muchas veces el atacante solo quiere que la amenaza resulte en una evacuación, para causar daños a la propiedad).
- Tome apuntes de cualquier sonido de fondo como: ruidos, voces, acentos, frases repetidas o aspectos únicos de la llamada.
- Si es posible trate de obtener el tiempo exacto de detonación, la ubicación y el tipo de explosivo.
- Aunque muchas de las llamadas terminan siendo una FALSA ALARMA, el posible daño y la pérdida de vidas claramente indican que todas las amenazas deben ser manejadas de manera





seria y organizada, hasta que pueda ser razonablemente confirmado que es una falsa alarma. En resumen esto será lo que deberá hacer:

1. Comuníquese con el Jefe de Comunicaciones.
2. Comunicarse con el Sistema ECU 911.
3. Active al Jefe de la Emergencia.
4. Evacué a todo el personal del área en una manera segura y ordenada.
5. Suspanda el uso de dispositivos de comunicación de doble vía, estos pueden causar la aceleración de algún tipo de detonante o mecanismos activadores.
6. Siga las instrucciones de las instituciones designadas por el SIS ECU 911.

### **EXPLOSIONES.**

Con la activación de la alarma se deberán poner a buen recaudo los estudiantes y en una zona alejada del evento la respuesta debe ser rápida organizada y dirigida a la preservación de la vida.

Los servicios de emergencia deben ser llamados inmediatamente.

El área de la explosión debe ser completamente evacuada, pues esta es ahora la escena del crimen y con un potente riesgo el cual también puede afectar a los moradores cercanos quienes también deberían ser evacuados.

### **ERUPCIÓN VOLCÁNICA O CAÍDA DE CENIZA.**

El personal de brigadas acudirá a cada uno de los edificios procurando que:

- Cubrir todas las aberturas al exterior.
- Permanezca en el interior. Si se encuentra en el exterior, busque refugio y use mascarilla o pañuelo para protegerse del polvo. No existe riesgo de gases tóxicos a pesar del olor.
- A menos que sea algo verdaderamente urgente, no utilice el teléfono.
- Encienda la radio y manténgase informado.
- Tener preparado un kit que contara con mascarillas y gafas de seguridad.
- Tener preparado un suministro de provisiones alimenticias según el número de ocupantes.

## 7. PROTOCOLOS DE INTERVENCIÓN ANTE EMERGENCIAS

### 7.1. Estructura de la organización de las brigadas y del sistema de emergencia



### 7.2. Composición de las brigadas y sistema de emergencias

Detalle de las personas que conformaran la organización de brigadas y del sistema de emergencias:

<b>SISTEMA DE EMERGENCIAS</b>			
<b>NOMBRE</b>	<b>CARGO</b>	<b>ÁREA</b>	<b>CONTACTO</b>
Paredes Pico Elena Cleopatra	Jefe de Emergencia	Dirección de Talento Humano	
Castañeda Pérez Ruth Matilde	Centro de Control y Comunicaciones	Dirección de Talento Humano	
Manzano Gancino Mercedes Guadalupe	Jefe de Brigadas	Dirección de Talento Humano	
Vaca Pozo Luisa Rocio	Suplente de Jefe de Brigadas	Dirección de Talento Humano	

**Composición de las brigadas y sistema de emergencias**

Detalle de las personas que conformaran la organización de brigadas y del sistema de emergencias:

<b>BRIGADA DE PRIMERA INTERVENCIÓN</b>			
<b>Brigada</b>	<b>Nombre</b>	<b>Cargo</b>	<b>Área</b>
Jefe de Brigada	Pazmiño Tapia Rommy Aparicio	Analista De Documentación, Archivo Y Certificación	Dirección de Talento Humano
Brigadista	Castrillón Villagómez Patricio German	Prensista Offset	Dirección De Comunicación Y Cultura
Brigadista	Paredes Pico Elena Cleopatra	Asistente Universitario 1	Coordinación De Vinculación Con La Sociedad
Brigadista	Chuquisala Caguas Rosa María	asistente	Adquisiciones Y Proveeduría

<b>BRIGADA CONTRA INCENDIOS</b>			
<b>Brigada</b>	<b>Nombre</b>	<b>Cargo</b>	<b>Área</b>
Jefe de Brigada	Tapia Erazo Karla Yolanda	Servidor Público De Apoyo 4	Adquisiciones Y Proveeduría
Brigadista	Silva Delgado Sonia De Los Ángeles	Secretaria Ejecutiva 1	Dirección de Talento Humano
Brigadista	Espinoza Montaña Verónica Tatiana	Analista De Talento Humano 3	Dirección General De Bienestar Universitario
Brigadista	Flores Pallo Milton Patricio	Conserje	Dirección General De Bienestar Universitario



**Universidad Central del Ecuador**  
**Plan de Contingencia ante Emergencias**  
**Edificio de Servicios Generales**

**Noviembre**  
**2015**

<b>BRIGADA PRIMEROS AUXILIOS</b>			
<b>Brigada</b>	<b>Nombre</b>	<b>Cargo</b>	<b>Área</b>
Jefe de Brigada	Riofrio Mora Rosa Guadalupe	Psicólogo Clínico 8hd	Dirección General De Bienestar Universitario
Brigadista	Quimbo Cotacachi David	Analista De Talento Humano 3	Dirección de Talento Humano
Brigadista	Guzmán Montalvo Juan Manuel	Analista De Servicios Administrativos 3	Comité De Ética
Brigadista	Peralvo Arcos Juan Fernando	Analista De Servicios Administrativos 3	Dirección De Comunicación Y Cultura

<b>BRIGADA EVACUACIÓN Y RESCATE</b>			
<b>Brigada</b>	<b>Nombre</b>	<b>Cargo</b>	<b>Área</b>
Jefe de Brigada	Pullas Centeno Dolores Josefa	Asistente Universitario 2	Dirección de Talento Humano
Brigadista	Játiva Idrovo Carmen Alexandra	Analista De Servicios Administrativos	Adquisiciones Y Proveeduría
Brigadista	Salazar Berrones Diana Sofía	Asistente De Auditoria Interna	Auditoria Interna
Brigadista	Chávez Haro Nancy Victoria	Secretaria	Comité De Ética



### **7.3. Coordinación interinstitucional**

<b>NOMBRE</b>	<b>DIRECCIÓN</b>	<b>TELÉFONO</b>	<b>CONTACTO</b>
ECU-911	Itchimbia	911	MSP

### **7.4. Forma de actuación durante la emergencia**

Procedimientos a realizar por parte de cada una de las brigadas, del sistema de emergencias y de todo el personal que conforma la facultad, en caso de producirse una emergencia o evento adverso.

#### **FUNCIONES DEL JEFE DE EMERGENCIA (JE)**

- El Jefe de Emergencia (JE) es el responsable de tomar las decisiones y de garantizar su aplicabilidad durante el periodo que dure la emergencia y/o crisis, en coordinación con el COE-U.
- Mantener constante comunicación con el centro de control y comunicaciones y el Jefe de Brigadas (Contra Incendios, Primeros Auxilios y Evacuación/Seguridad).
- Coordinar la toma de decisiones con los miembros de los diferentes organismos de socorro y de apoyo que acudan para solventar la crisis o evento adverso.
- Una vez superada La crisis realizar el análisis correspondiente para elaborar un informe que defina las pérdidas y daños.
- Delegar funciones en caso de no poder cumplir con las mismas, por motivo de calamidad domestica u otras de fuerza mayor.

#### **FUNCIONES DEL CENTRO DE CONTROL Y COMUNICACIONES**

- Mantener un constante flujo de comunicación e información con las Autoridades y Directivos de la Institución.
- Coordinar la comunicación entre las distintas brigadas del sistema de emergencias
- Activar la cadena de llamadas entre instituciones de apoyo



### **FUNCIONES DEL JEFE DE BRIGADAS (JB)**

- Coordinar que las disposiciones del Jefe de Emergencia, sean cumplidas
- Notificar novedades existentes de las distintas brigadas al Comité Institucional de Emergencias
- Velar por la seguridad de cada una de las Brigadas

### **FUNCIONES DE LA BRIGADA DE PRIMERA INTERVENCIÓN**

Constituido por personal de planta de la Facultad de Ciencias Médicas con conocimientos básicos para la actuación en caso de emergencia, como primeros respondientes están en condiciones de realizar las primeras acciones destinadas a:

- Evaluar el incidente
- Activar la alarma
- Iniciar la atención
- Solicitar apoyo de las brigadas específicas para el control de emergencias.
- Brindar la información a las brigadas de apoyo que acuda a la emergencia.

### **FUNCIONES DE LA BRIGADA CONTRA INCENDIOS**

Se encargará de combatir los incendios que pudieran ocurrir durante las horas de apertura de la Facultad de Ciencias Médicas.

### **JEFE DE BRIGADA**

1. Mantener una continua comunicación con el Jefe de Brigadas
2. Recibir y acatar disposiciones del Jefe de Brigadas
3. Notificar cualquier novedad al Jefe de Brigadas
4. Mejorar los recursos disponibles para combatir el fuego
5. Realizar inspecciones periódicas en la institución, revisar riesgos y recursos, tanto humanos como materiales
6. Coordinar apoyo a otras brigadas



7. Coordinar con el Cuerpo de Bomberos de la localidad, charlas y campañas sobre prevención, medidas de autoprotección y combate de incendios.
8. Una vez superado el evento elaborar el informes correspondiente

## **BRIGADISTAS**

### **PREPARACIÓN**

1. Revisión periódica del buen estado de las instalaciones eléctricas
2. Actualizar y fortalecer constantemente los conocimientos en la temática de prevención y manejo de incendios
3. Revisión periódica del buen estado y funcionalidad de los insumos de emergencia: extintores, detectores de humo, alarma, lámparas de emergencia
4. Definir las rutas de evacuación
5. Verificar que las rutas de evacuación se encuentren libres de obstáculos

### **RESPUESTA**

1. Conserve la calma
2. Informe sin causar alarma
3. Verifique en su área de responsabilidad si es necesaria su actuación para sofocar conatos de incendios
4. Si es manejable utilice el extintor
5. Apoyar a otras brigadas
6. No use el ascensor
7. Si el humo es denso, moje un pañuelo y cubra la nariz o arrástrese por el suelo
8. Siga la ruta de evacuación

### **RECUPERACIÓN**

1. Verificar que todo el personal se encuentre en la Zona de Seguridad



2. Notifique cualquier novedad durante la evacuación al Jefe de Brigadas
3. No abandone la Zona de Encuentro hasta recibir instrucciones
4. Previa a una disposición oficial, inicie el retorno del personal evacuado en forma ordenada y segura.

## **FUNCIONES DE LA BRIGADA DE PRIMEROS AUXILIOS**

### **JEFE DE BRIGADA**

1. Mantener una continua comunicación con el Jefe de Brigadas
2. Recibir y acatar disposiciones del Jefe de Brigadas
3. Notificar cualquier novedad al Jefe de Brigadas
4. Informar al Jefe de Brigada la necesidad de evacuación de paciente
5. Coordinar apoyo a otras brigadas
6. Coordinar capacitación continua en Primeros Auxilios
7. Elaborar informes sobre las emergencias médicas suscitadas durante el evento

### **BRIGADISTAS**

### **PREPARACIÓN**

1. Fortalecer constantemente los conocimientos en primeros auxilios
2. Inspeccione las instalaciones para eliminar objetos o situaciones que podrían causar accidentes a las personas
3. Revisión periódica del buen estado y funcionalidad de los insumos de emergencia: botiquines, camillas, guantes, mascarilla, gafas.

### **RESPUESTA**

1. Conserve la calma
2. Si existe una víctima actúe de acuerdo a los conocimientos de primeros auxilios adquiridos





3. Verifique en el área de su responsabilidad si necesitan de su ayuda en primeros auxilios
4. Si la magnitud del evento rebasa su capacidad de respuesta, active sistema de emergencias médicas (ECU-911) y comunique al Jefe de Brigada

### **RECUPERACIÓN**

1. Dirigirse al Zona de Seguridad
2. Brindar su apoyo si es necesario
3. Reportar las novedades presentadas con las víctimas al personal especializado de los Organismos de Socorro
4. Brindar asistencia en primeros auxilios en el caso de requerirlo por parte del personal que se encuentra evacuado en la Zona de Seguridad
5. Contribuir a mantener la calma

### **FUNCIONES DE LA BRIGADA DE EVACUACIÓN/SEGURIDAD**

#### **JEFE DE BRIGADA**

1. Mantener una continua comunicación con el Jefe de Brigadas
2. Recibir y acatar disposiciones del Jefe de Brigadas
3. Notificar cualquier novedad al Jefe de Brigadas
4. Tener un listado de personas con discapacidad, para ser considerados como prioridad durante el proceso de evacuación.
5. Coordinar apoyo a otras brigadas
6. Coordinar la con el personal de guardias la seguridad de la comunidad educativa e instalaciones durante un evento adverso
7. Una vez superado el evento elaborar el informes correspondiente

#### **BRIGADISTAS**

#### **PREPARACIÓN**

1. Revisión periódica del buen estado y visibilidad de la señalética de riesgos
2. Actualizar y fortalecer constantemente los conocimientos en la temática de evacuación



3. Conocer el funcionamiento del sistema de alarma disponible
4. Definir las rutas de evacuación
5. Verificar que las rutas de evacuación se encuentren libres de obstáculos

### **RESPUESTA**

1. Recibir la disposición del Jefe de Emergencia para accionar la alarma
2. Accionar la alarma dependiendo del sistema disponible en la institución
3. Organizar la evacuación del personal en forma ordenada y calmada hacia las rutas de evacuación.
4. Inspeccionar detenidamente todas las áreas de su responsabilidad para verificar que todos hayan salido
5. Dirigir al personal evacuado hacia la zona de seguridad
6. Realizar el conteo del personal que ha evacuado al área segura o punto de reunión
7. Impida el regreso de las personas hacia las instalaciones
8. Controlar el acceso de personas extrañas a las instalaciones durante una emergencia
9. Ayudar a mantener el orden y prevenir saqueos en la institución

### **RECUPERACIÓN**

1. Verificar que todo el personal se encuentre en la Zona de Seguridad
2. Notifique cualquier novedad durante la evacuación al Jefe de Brigadas
3. No abandone la Zona de Encuentro hasta recibir instrucciones
4. Previa a una disposición oficial, inicie el retorno del personal evacuado en forma ordenada y segura.

#### **7.5 Actuación especial**

Procedimientos de actuación durante la emergencia en horas de la noche, festivos, vacaciones.

De producirse una emergencia o evento adverso durante la noche y/o días festivos, será la seguridad privada quien identifique el incidente y su magnitud, notifique a su superior de la misma y este al Jefe de Emergencia, reportando lo siguiente:

- Tipo de incidente



- Acciones tomadas al respecto
- Peligros potenciales

<b>SEGURIDAD PRIVADA</b>		
<b>NOMBRE</b>	<b>ÁREA</b>	<b>CODIGO</b>
Cptn. Marlon Vargas	Supervisor de la compañía de seguridad	

#### **7.6 Actuación de rehabilitación de emergencias**

- Procedimientos a realizar para rehabilitar y retomar la continuidad de las actividades después de una emergencia.
- De acuerdo al grado de afectación a la infraestructura, el comité de sistema de emergencias designara una comisión técnica EDAN para la evaluación de daños y análisis de necesidades, quienes determinaran si la Facultad de Ciencias Médicas puede continuar con su gestión total/parcial o interrumpirla por tiempo determinado
- Para evaluar el plan, se plantea realizar simulacros semestrales, posterior a este realizar recomendaciones y cambios si fuesen necesarios
- Para realizar el registro de evaluación de las personas que pudieron ser afectadas se desarrolla el siguiente formato:

### **8. EVACUACIÓN**

#### **8.1 Decisiones de evacuación**

La decisión de evacuación la tomará el Jefe de la Emergencia y de acuerdo al evento adverso.

Para determinar el criterio de la cantidad de personas o áreas a evacuar será de acuerdo al grado de emergencia y determinación de actuación



- **Emergencia en fase inicial o Conato ( Grado I):** La evacuación en este punto no es necesaria siempre y cuando se asegure la eficacia en el control del siniestro
- **Emergencia sectorial o Parcial (Grado II):** Se aplicará la evacuación del personal de manera parcial del área u oficinas más afectadas, pero si se considera el avance del fuego ir directamente a una evacuación total.
- **Emergencia general (Grado III):** La evacuación en este punto será inminente, ya que su vida estaría en alto riesgo.

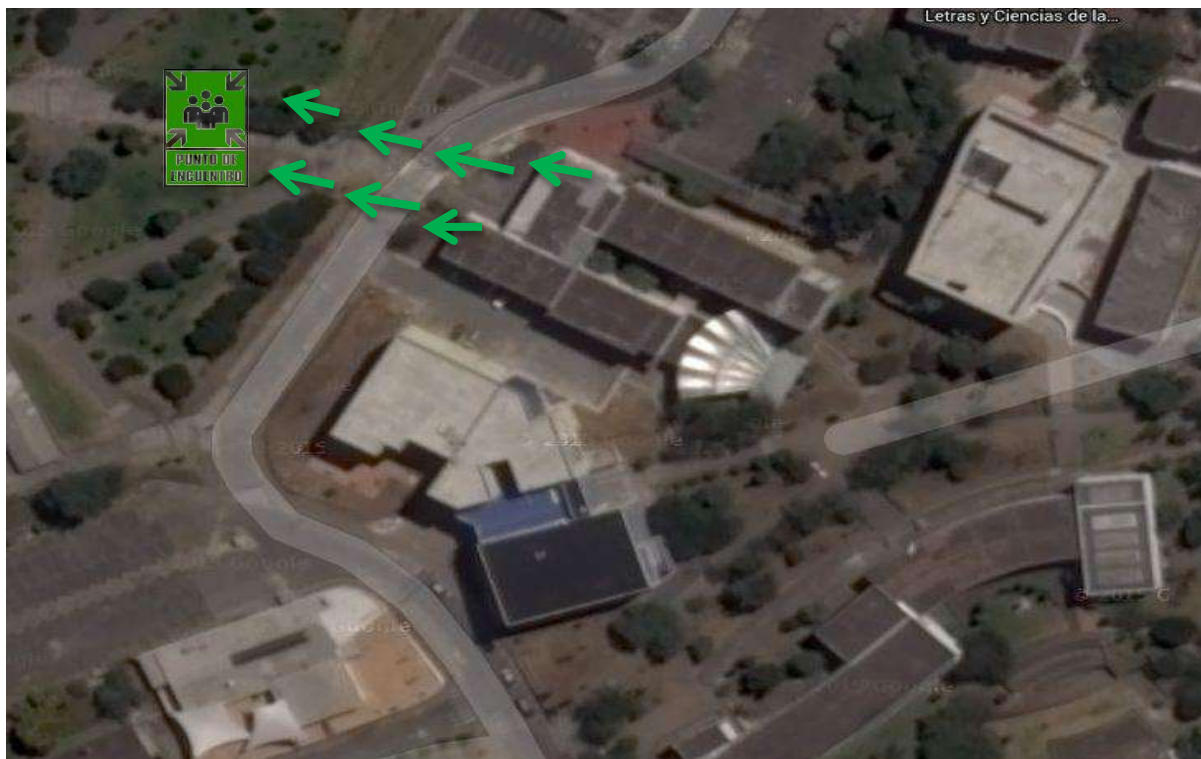
**8.2 Vías de evacuación y salidas de emergencia**

**MEDIOS DE EVACUACIÓN**

<b>EDIFICIO SERVICIOS GENERALES</b>			
	<b>MEDIO</b>	<b>CARACTERÍSTICAS</b>	<b>DETALLES</b>
<b>PRIMER SUBSUELO</b>	Disponen de varias puertas para evacuar	Ubicada en la entrada principal del edificio, tiene una dimensión de 1,00 mts de ancho y a los costados de la misma dimensión.	Se usará como puertas de evacuación principal.
	Gradas	Ancho de las gradas es de 1,50 mts. de ancho-	Internas usadas para la salida del personal
<b>SEGUNDO SUBSUELO</b>	Señalización	Por implementar	
	Puerta de evacuación	Presenta distintas puertas aprox 60 cm de ancho.	Usadas para la evacuación del personal
<b>PLANTA BAJA</b>	Señalización	Por implementar	

<b>PRIMERA PLANTA ALTA</b>	Dispone de una puerta de evacuación	Posee una puerta de aprox 1,60 cm de ancho	Se usará como puerta de evacuación principal.
<b>SEGUNDA PLANTA ALTA</b>	Señalización	Por implementar	
<b>ZONA DE SEGURIDAD</b>	Punto de encuentro	Se usara la parte superior donde existe un espacio verde y sería óptimo para hacer el punto de encuentro.	Usado como punto de reunión para el personal evacuado

Punto de Reunión  
ZONA DE SEGURIDAD





### **8.3 Procedimientos para la evacuación**

#### Pasos para la Evacuación

1. Conozca y familiarícese con las rutas de evacuación y los puntos de encuentro internos y externos de la universidad.
2. Si la amenaza es inminente y confirmada, evacue, de lo contrario espere instrucciones, ya que podría dirigirse hacia el lugar donde proviene la amenaza.
3. Conserve la calma. Evite el pánico.
4. Al evacuar tome sus pertenencias sólo si las tiene cerca y diríjase a las salidas, desplazándose siempre por la derecha en escaleras y pasillos.
5. Siga las instrucciones de los coordinadores de evacuación, brigadistas y organismos de seguridad y socorro.
6. Nunca use ascensores.
7. Camine, no corra. No grite, ni produzca ruidos, ni comentarios innecesarios.
8. En lo posible, vaya acompañado.
9. Al salir no se devuelva, evite tumultos.
10. Auxilie a las personas que no puedan salir por sí mismas.
11. Cierre las puertas tras de usted, sin asegurarlas.
12. Nunca regrese antes de ser autorizado.
13. Diríjase a los lugares de encuentro y repórtese. Es fundamental determinar si han quedado personas atrapadas.

Tendrán prioridad en la asistencia a la evacuación las personas con discapacidad, mujeres embarazadas, niños/as, adultos/as mayores o que por cualquier otra condición requieran asistencia para completar la evacuación.



## **9. PROCEDIMIENTOS PARA LA IMPLANTACIÓN DEL PLAN DE EMERGENCIAS**

### **9.1 Sistema de Señalización**

Al amparo de la norma técnica INEN 439 se implantara sugiriendo realizase un estudio el mismo al momento el sistema de señalización para evacuación, prohibición, obligación, advertencia e información.

### **9.2 Cursos Prácticos y Simulacros**

Se implementarán carteles informativos resumidos para procedimientos de emergencia, mapa de riesgos, insumos, evacuación entre otros.

Se han programado cursos anuales para implantar el plan, mismos que están enfocados a todo el personal, brigadas de emergencia, altos y medios mandos.

Incluyendo:

- Curso de Prevención y Control de Incendios.
- Curso de Manejo de extintores.
- Curso de Primeros Auxilios básicos.
- Gestión de Riesgos (Evacuación). 2 simulacros al año



**CRONOGRAMA DE ACTIVIDADES PARA EL AÑO 2015 – 2016**

**EDIFICIO DE SERVICIOS GENERALES DE LA UNIVERSIDAD CENTRAL DEL ECUADOR**

<b>Descripción a la Actividad</b>	<b>Duración en horas</b>	<b>Fecha inicia</b>	<b>Fecha termina</b>
<ul style="list-style-type: none"><li>• Curso de formación de Brigadas Contra Incendios</li></ul>	20		
<ul style="list-style-type: none"><li>• Curso de Primeros Auxilios</li></ul>	20		
<ul style="list-style-type: none"><li>• Curso de Rescate</li></ul>	20		
<ul style="list-style-type: none"><li>• Curso de Manejo y uso de extintores contra incendios.</li></ul>	4		
<ul style="list-style-type: none"><li>• Curso de Evacuación</li></ul>	4		
<ul style="list-style-type: none"><li>• Curso de "TÉCNICAS DE MONITOREO PARA OPERADORES DE COSOLAS DE SEGURIDAD"</li></ul>	16		
<ul style="list-style-type: none"><li>• Curso de "Especialización para Jefes y Gerentes de Seguridad"</li></ul>	40		
<ul style="list-style-type: none"><li>• Charlas de socialización Reglamento Seguridad y Salud Ocupacional.</li></ul>	1		





**NECESIDADES DE REQUERIMIENTO**

<b>EDIFICIO DE SERVICIOS GENERALES</b>		
<b>Detallar el tipo de Señal Requerida</b>	<b>Cantidad Necesaria</b>	<b>Detallar el lugar dónde lo Ubicará</b>
Señalización interna y externa normada para evacuación	20	Pasillos internos y rutas de evacuación externas
Señalización para identificación de primeros auxilios	2	En centro médico.
<b>NECESIDADES DE LUCES DE EMERGENCIA:</b>		
<b>Detallar el tipo de Luces Requeridas</b>	<b>Cantidad Necesaria</b>	<b>Detallar el lugar dónde lo Ubicará</b>
Luces de anuncio de emergencia	15	Pasillos internos.
<b>NECESIDADES DE EQUIPOS DE EXTINCIÓN DE FUEGO:</b>		
<b>Detallar el tipo de Equipos Requeridos</b>	<b>Cantidad Necesaria</b>	<b>Detallar el lugar dónde lo Ubicará</b>
Extintor (Señalar Tipo y Capacidad)	20	Distribuidos en todo el edificio 15, 5 de co2 de 5 libras. Para los laboratorios
Detectores de Humo	15	Existentes en áreas vulnerables a incendios, centro médico, laboratorio.
Gabinetes de Incendio	4	En puerta externa al edificio. Y de todos los pisos

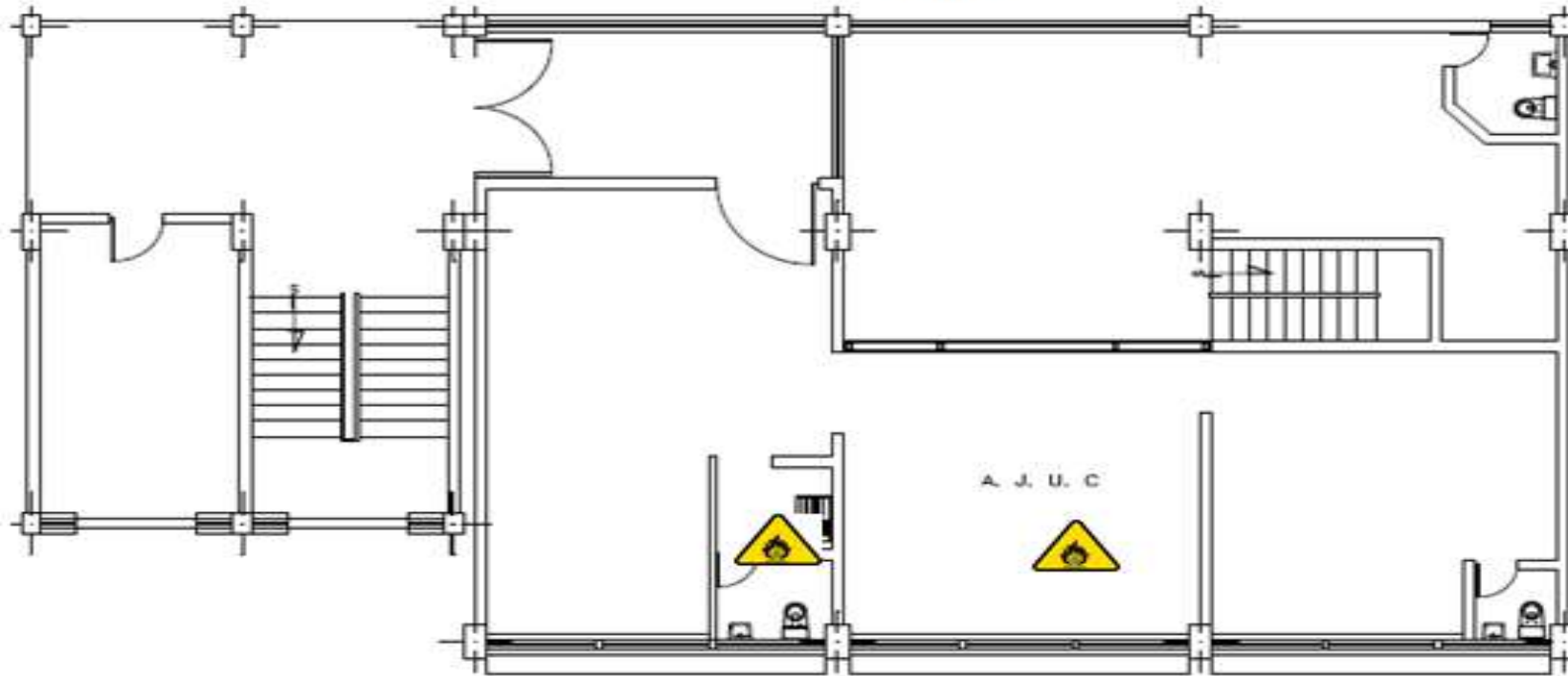


# Universidad Central del Ecuador Plan de Contingencia ante Emergencias Edificio de Servicios Generales

Noviembre  
2015

Anexo 1: Mapa de Riesgos y Vulnerabilidades.

## UNIVERSIDAD CENTRAL DEL ECUADOR - MAPA DE RIESGOS



Simbología	
	Riesgo de Incendio
	Riesgo Eléctrico
	Riesgo Químico

### MAPA PRIMER SUBSUELO CENTRO DE FÍSICA

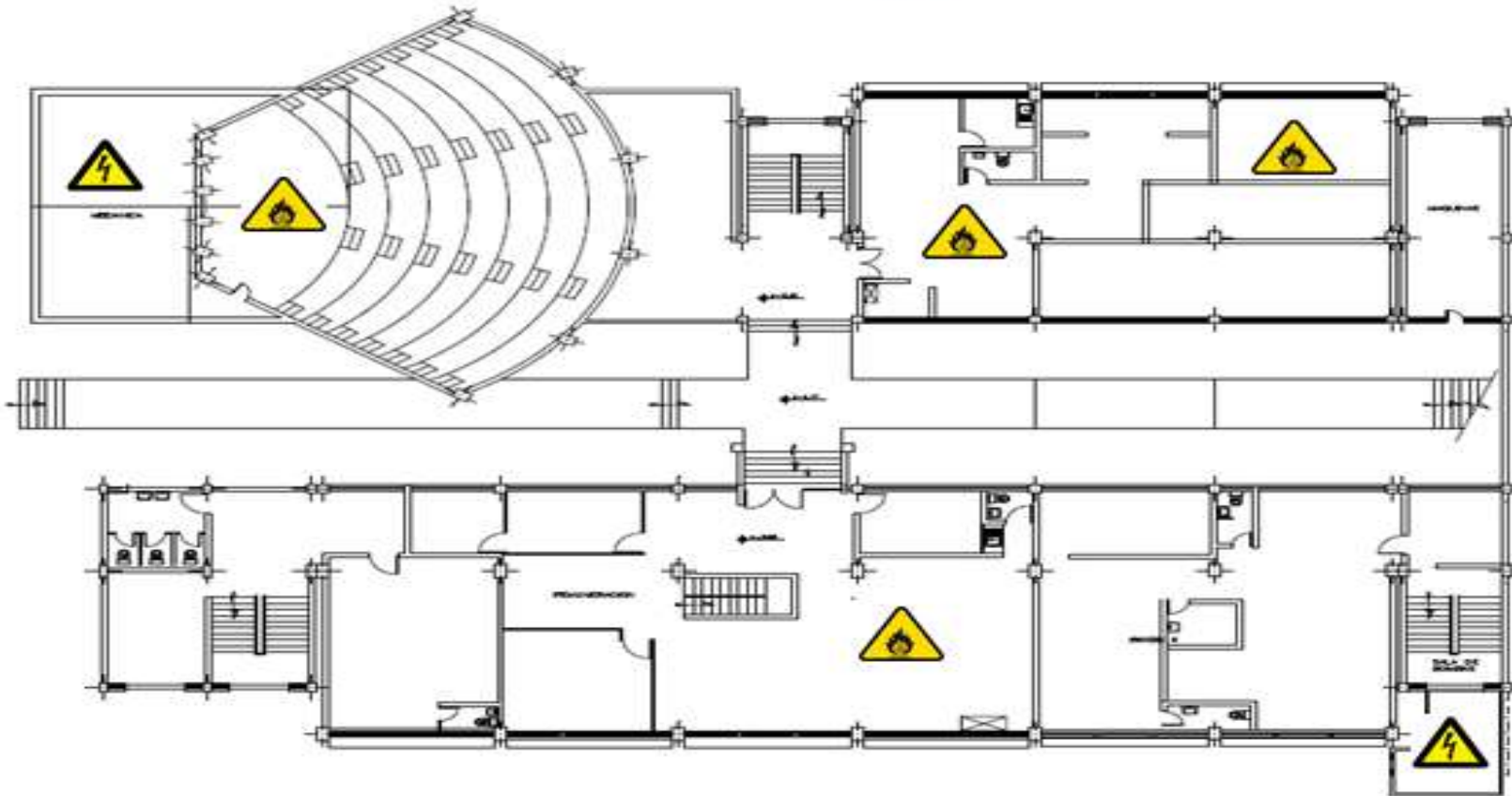


Realizado por: JONATHAN CUEVA	Responsable: COE UNIVERSITARIO	Escala: SIN ESCALA	Fecha: NOVIEMBRE 2015
----------------------------------	-----------------------------------	-----------------------	-----------------------------

Lamina

**1**

**UNIVERSIDAD CENTRAL DEL ECUADOR -**  
**MAPA DE RIESGOS**



Simbología	
	Riesgo de Incendio
	Riesgo Eléctrico
	Riesgo Químico

**MAPA SEGUNDO SUBSUELO CENTRO DE FÍSICA**

Lámina

**2**

Realizado por:  
JONATHAN CUEVA

Responsable:  
COE UNIVERSITARIO

Escala:  
SIN ESCALA

Fecha:  
NOVIEMBRE  
2015





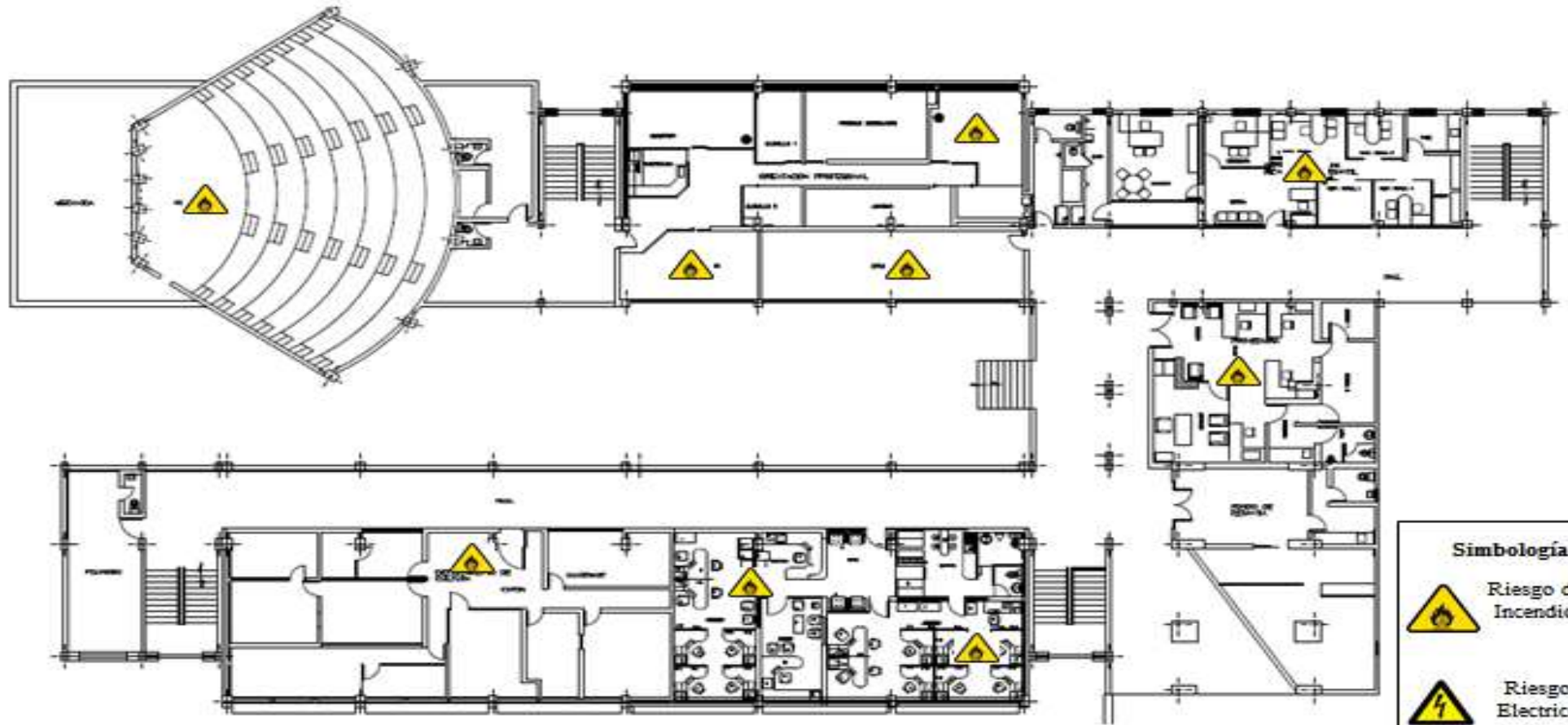
# Universidad Central del Ecuador

## Plan de Contingencia ante Emergencias

### Edificio de Servicios Generales

Noviembre  
2015

#### UNIVERSIDAD CENTRAL DEL ECUADOR - MAPA DE RIESGOS



Simbología	
	Riesgo de Incendio
	Riesgo Eléctrico
	Riesgo Químico

#### MAPA PLANTA BAJA CENTRO DE FÍSICA

Lamina

**3**

Realizado por:  
JONATHAN CUEVA

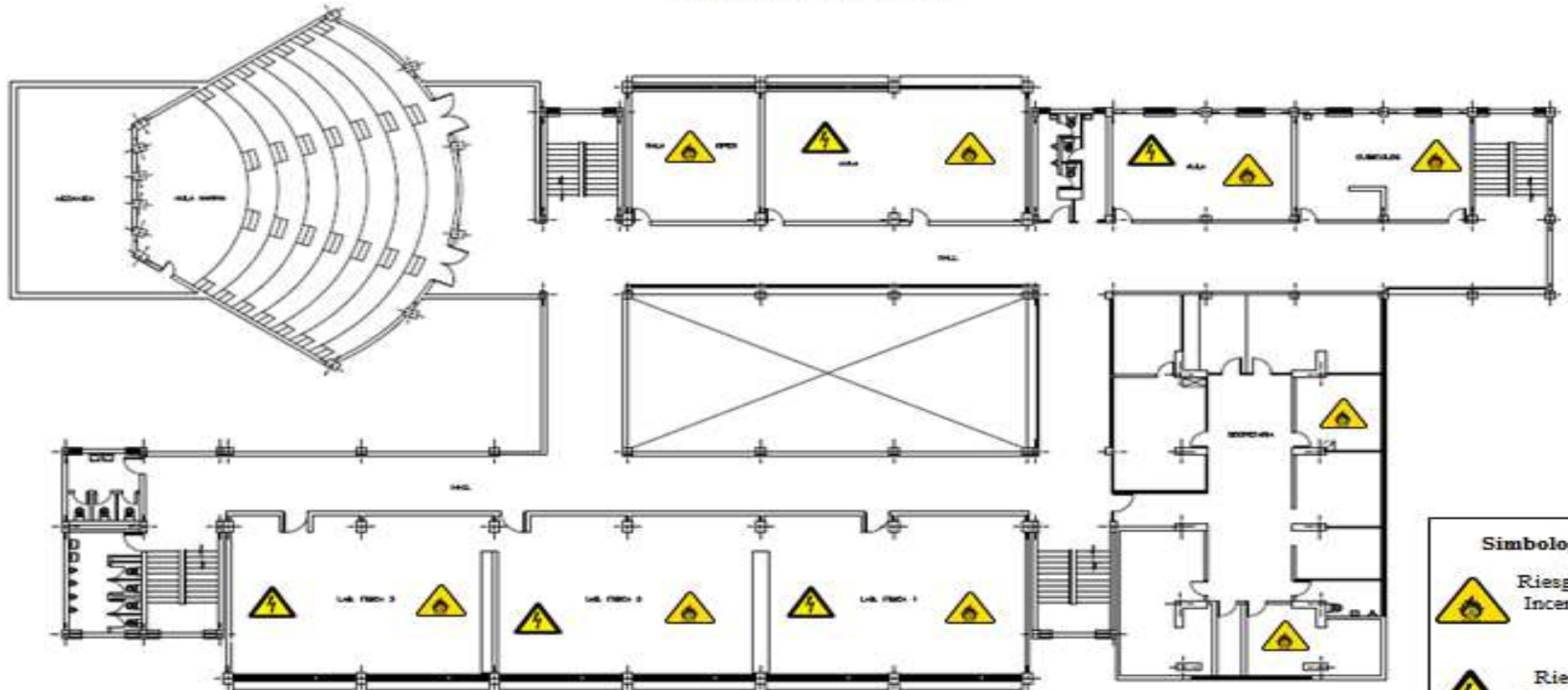
Responsable:  
COE UNIVERSITARIO

Escala:  
SIN ESCALA

Fecha:  
NOVIEMBRE  
2015



**UNIVERSIDAD CENTRAL DEL ECUADOR -**  
**MAPA DE RIESGOS**



**Simbología**

-  Riesgo de Incendio
-  Riesgo Electrico
-  Riesgo Químico

**MAPA PRIMERA PLANTA ALTA CENTRO DE FÍSICA**

Lamina

**4**

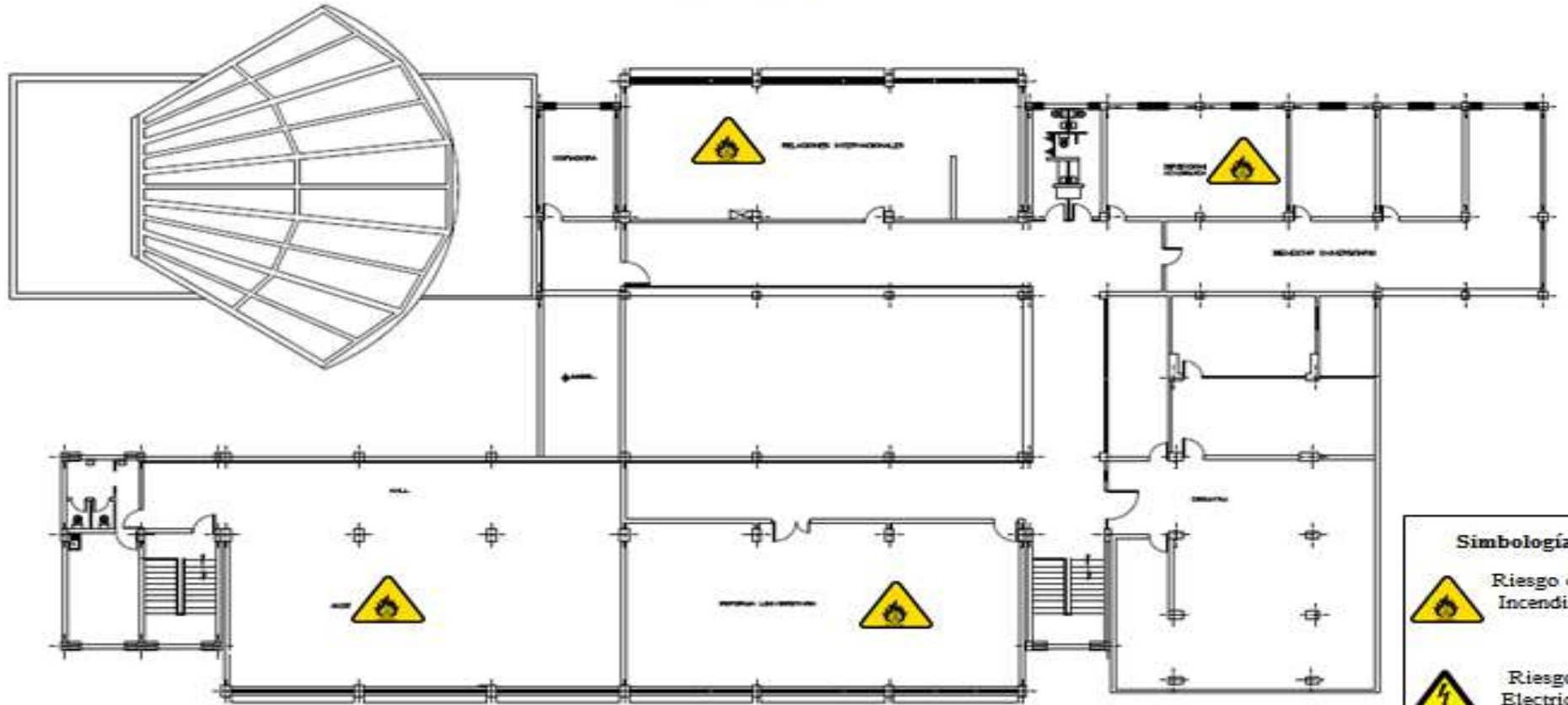
Realizado por:  
JONATHAN CUEVA

Responsable:  
COE UNIVERSITARIO

Escala:  
SIN ESCALA

Fecha:  
NOVIEMBRE  
2015

**UNIVERSIDAD CENTRAL DEL ECUADOR -**  
**MAPA DE RIESGOS**



**Simbología**

-  Riesgo de Incendio
-  Riesgo Electrico
-  Riesgo Químico

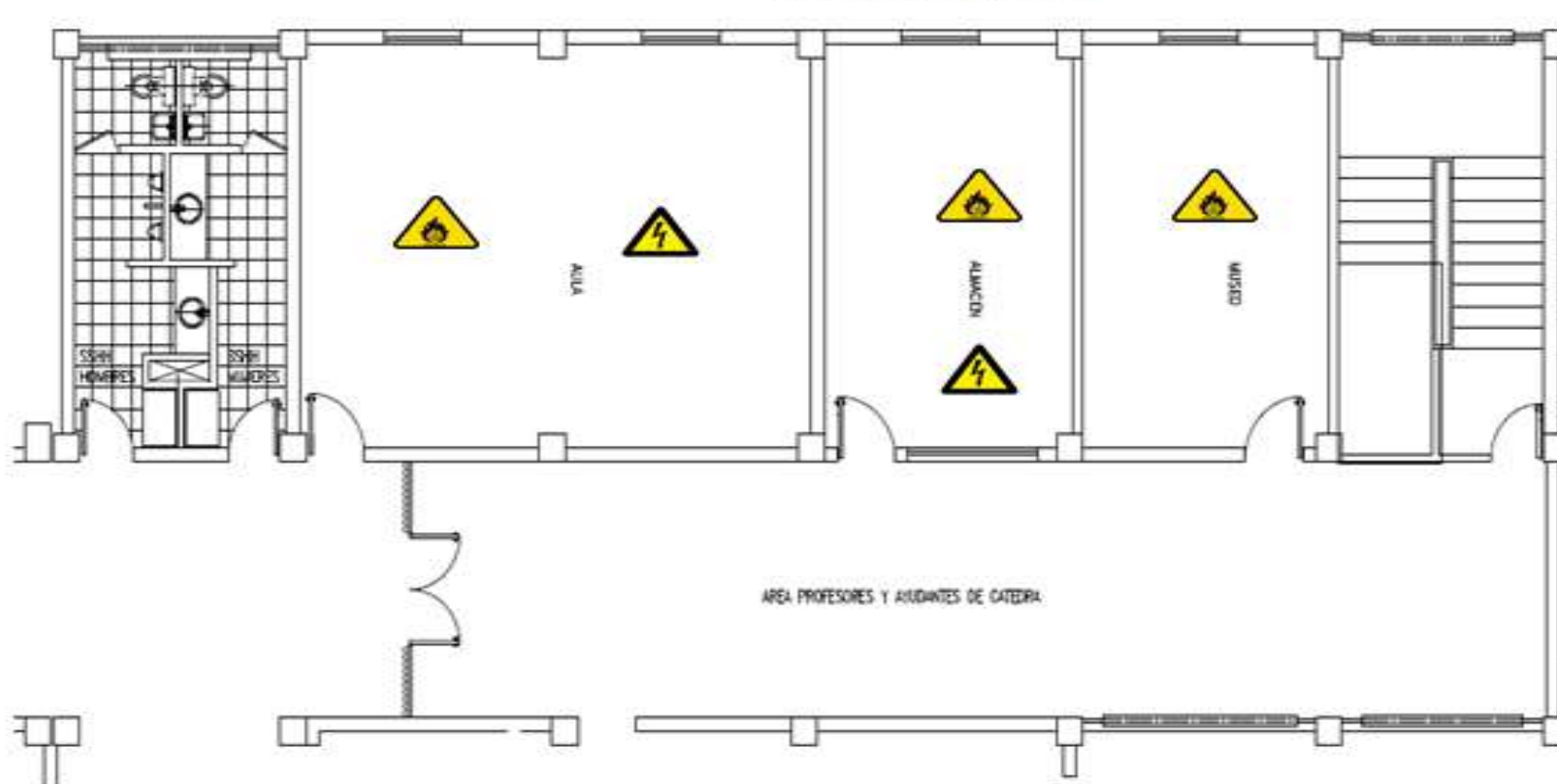
**MAPA SEGUNDA PLANTA ALTA CENTRO DE FÍSICA**



Realizado por: <b>JONATHAN CUEVA</b>	Responsable: <b>COE UNIVERSITARIO</b>	Escala: <b>SIN ESCALA</b>	Fecha: <b>NOVIEMBRE 2015</b>
---	--	------------------------------	---------------------------------

Lamina  
**5**

**UNIVERSIDAD CENTRAL DEL ECUADOR -**  
**MAPA DE RIESGOS**



Simbología	
	Riesgo de Incendio
	Riesgo Electrico
	Riesgo Químico

**ADECUACIONES OFICINA DEL CENTRO DE FÍSICA**

Realizado por:  
JONATHAN CUEVA

Responsable:  
COE UNIVERSITARIO

Escala:  
SIN ESCALA

Fecha:  
NOVIEMBRE  
2015

Lamina

**6**



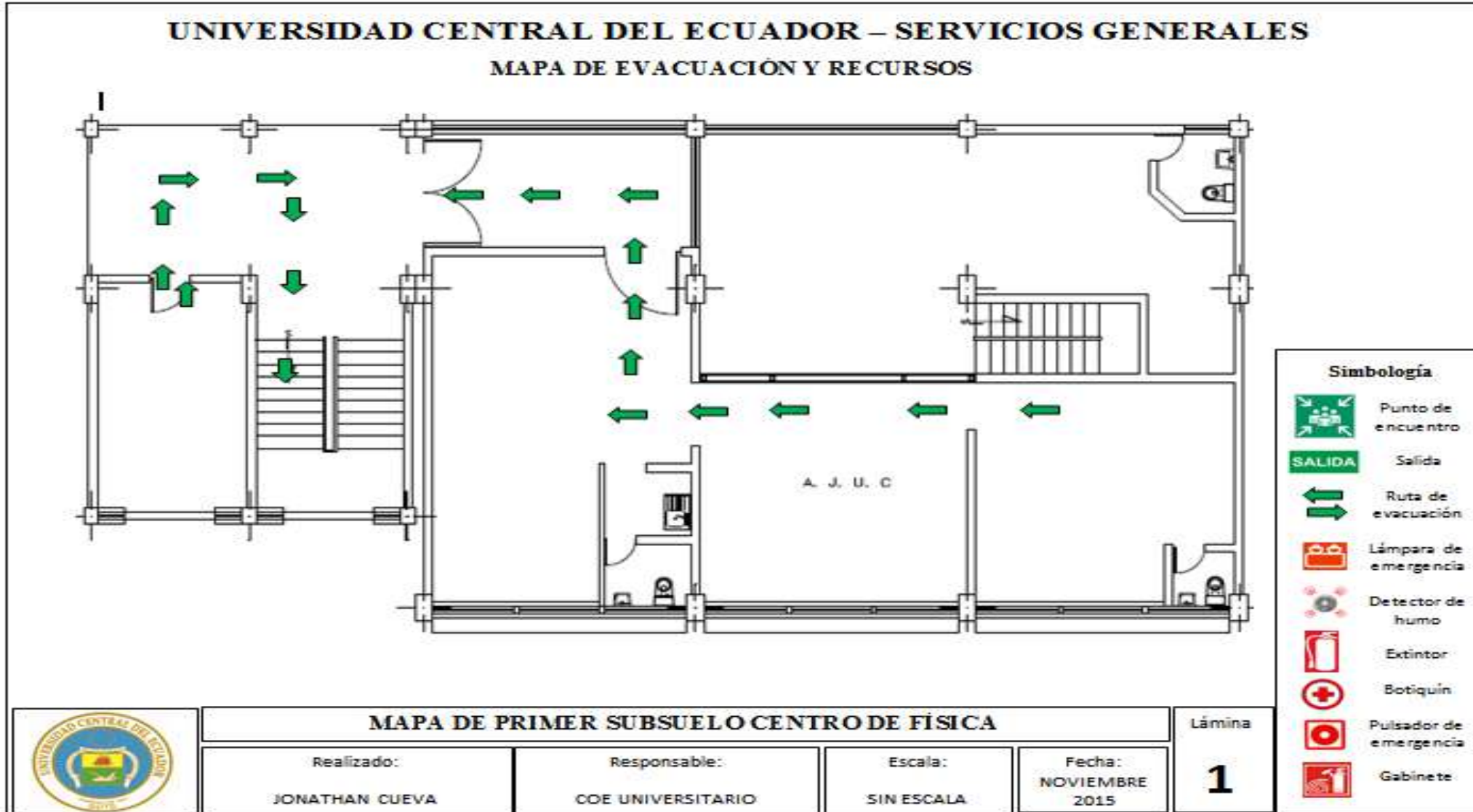
# Universidad Central del Ecuador

## Plan de Contingencia ante Emergencias

### Edificio de Servicios Generales

Noviembre  
2015

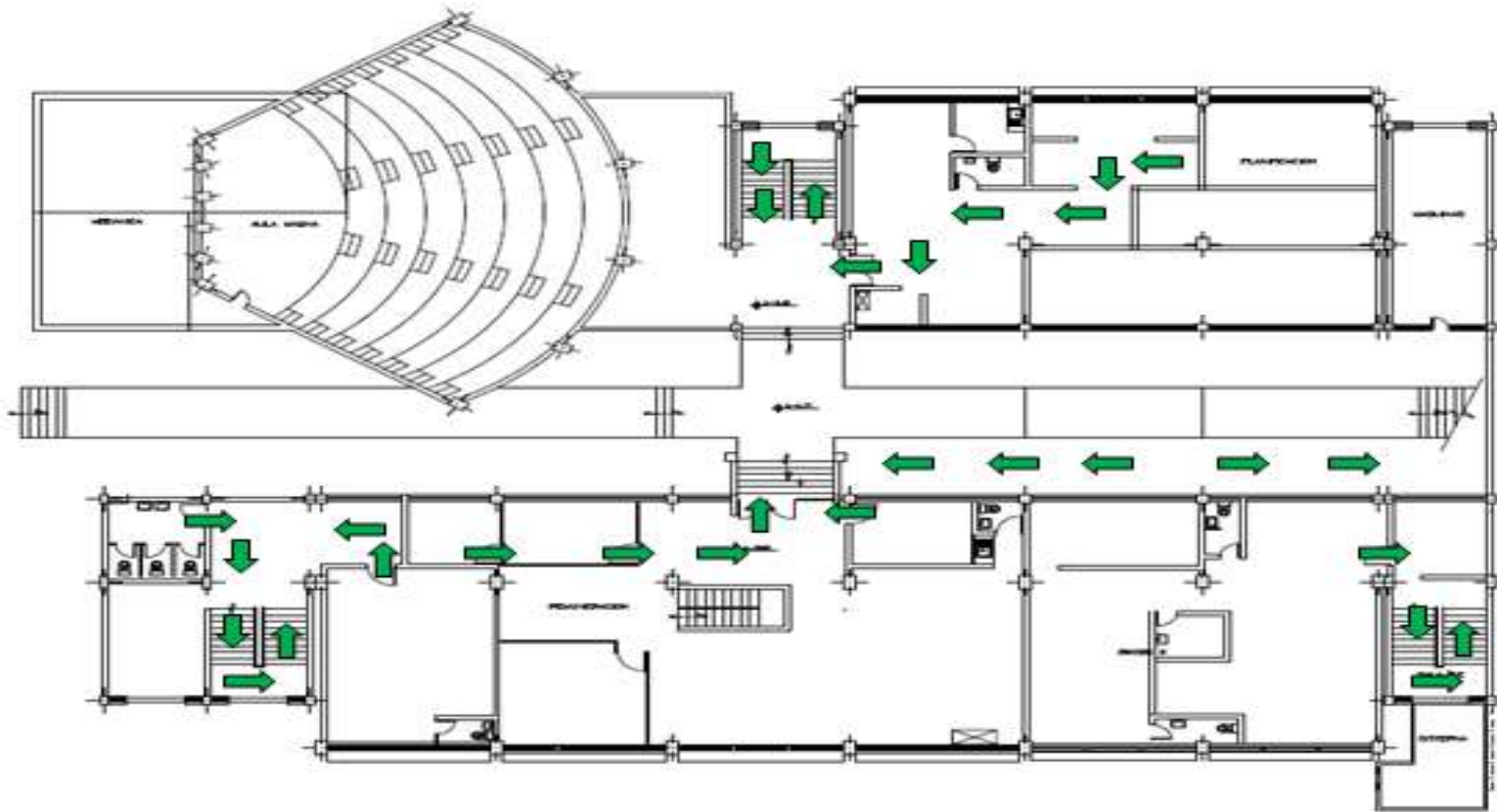
Anexo 2: Ruta de evacuación





## UNIVERSIDAD CENTRAL DEL ECUADOR - SERVICIOS GENERALES

### MAPA DE EVACUACIÓN Y RECURSOS



Simbología	
	Punto de encuentro
	Salida
	Ruta de evacuación
	Lámpara de emergencia
	Detector de humo
	Extintor
	Botiquín
	Pulsador de emergencia
	Gabinete

### MAPA DE SEGUNDO SUBSUELO CENTRO DE FÍSICA

Lámina

Realizado:

JONATHAN CUEVA

Responsable:

COE UNIVERSITARIO

Escala:

SIN ESCALA

Fecha:

NOVIEMBRE  
2015

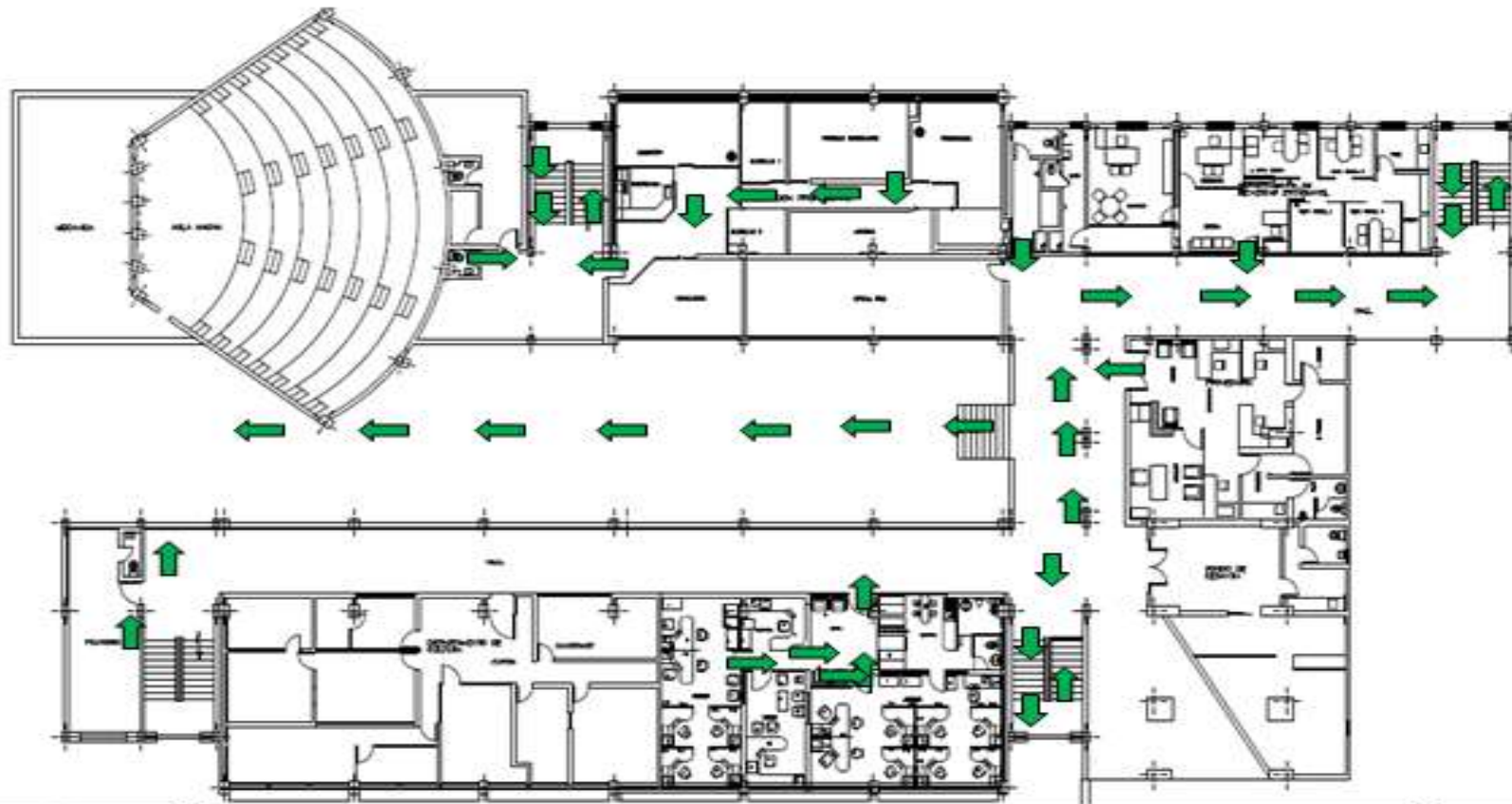
2



# Universidad Central del Ecuador Plan de Contingencia ante Emergencias Edificio de Servicios Generales

Noviembre  
2015

## UNIVERSIDAD CENTRAL DEL ECUADOR - SERVICIOS GENERALES MAPA DE EVACUACIÓN Y RECURSOS



Simbología	
	Punto de encuentro
	Salida
	Ruta de evacuación
	Lámpara de emergencia
	Detector de humo
	Extintor
	Botiquín
	Pulsador de emergencia
	Gabinete

### MAPA DE MAPA PLANTA BAJA CENTRO DE FÍSICA

Lámina

**3**

Realizado:

JONATHAN CUEVA

Responsable:

COE UNIVERSITARIO

Escala:

SIN ESCALA

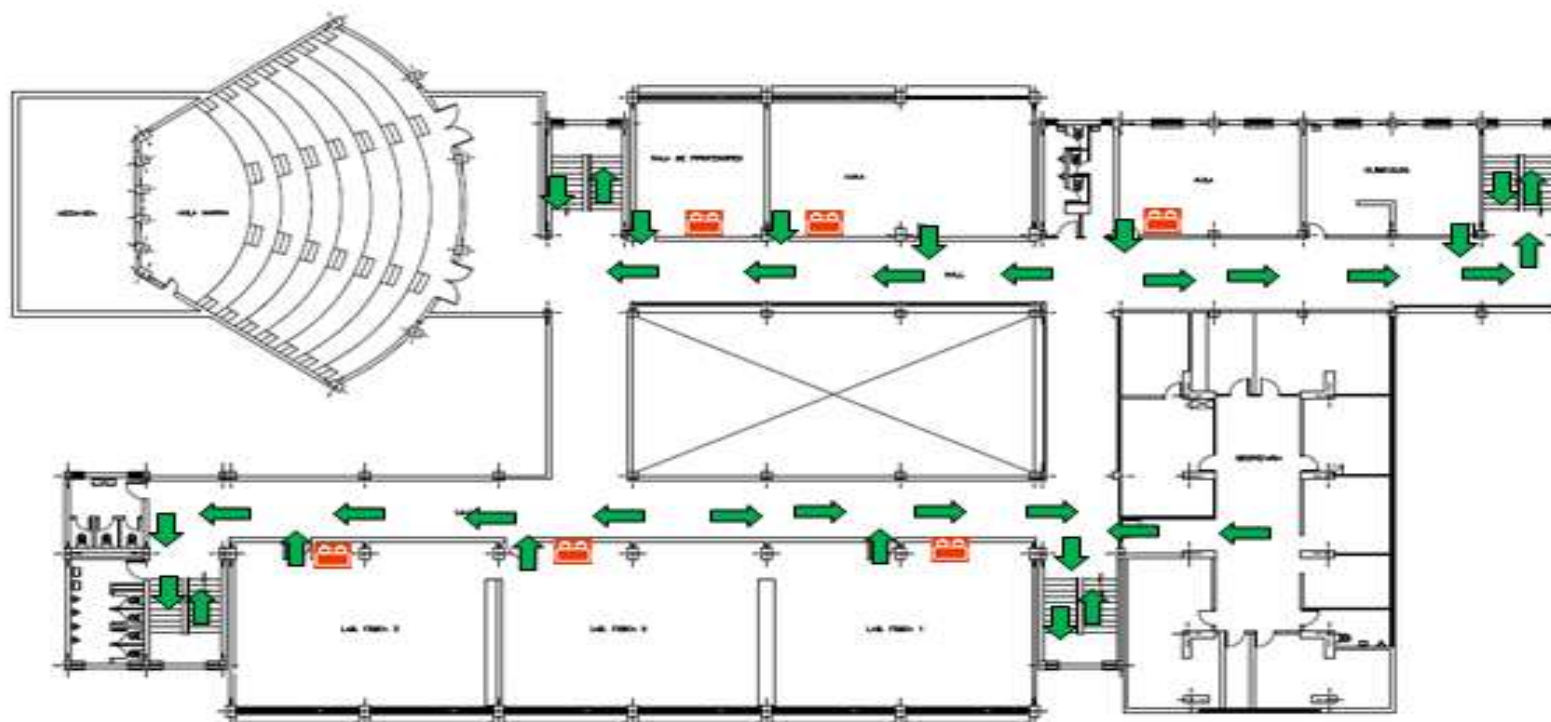
Fecha

NOVIEMBRE  
2015






**UNIVERSIDAD CENTRAL DEL ECUADOR - SERVICIOS GENERALES**

**MAPA DE EVACUACIÓN Y RECURSOS**



**Simbología**

-  Punto de encuentro
-  Salida
-  Ruta de evacuación
-  Lámpara de emergencia
-  Detector de humo
-  Extintor
-  Botiquín
-  Pulsador de emergencia
-  Gabinete

**MAPA DE MAPA PRIMERA PLANTA ALTA CENTRO DE FÍSICA**

Lámina

Realizado:

JONATHAN CUEVA

Responsable:

COE UNIVERSITARIO

Escala:  
SIN ESCALA

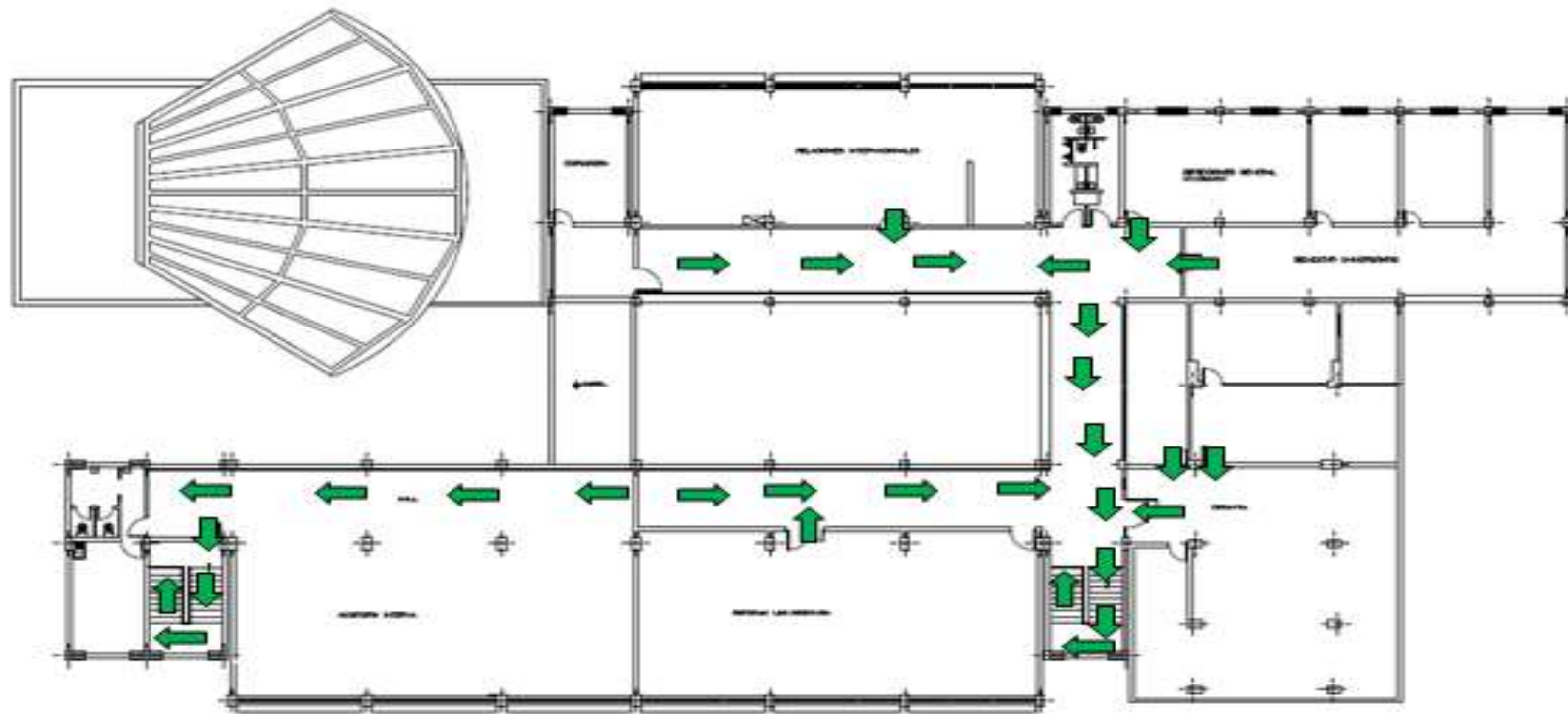
Fecha:  
NOVIEMBRE  
2015

**4**



#### UNIVERSIDAD CENTRAL DEL ECUADOR – SERVICIOS GENERALES

##### MAPA DE EVACUACION Y RECURSOS



Simbología	
	Punto de encuentro
	Salida
	Ruta de evacuación
	Lámpara de emergencia
	Detector de humo
	Extintor
	Botiquín
	Pulsador de emergencia
	Gabinete



#### MAPA DE MAPA SEGUNDA PLANTA ALTA CENTRO DE FÍSICA

Lámina

Realizado:

JONATHAN CUEVA

Responsable:

COE UNIVERSITARIO

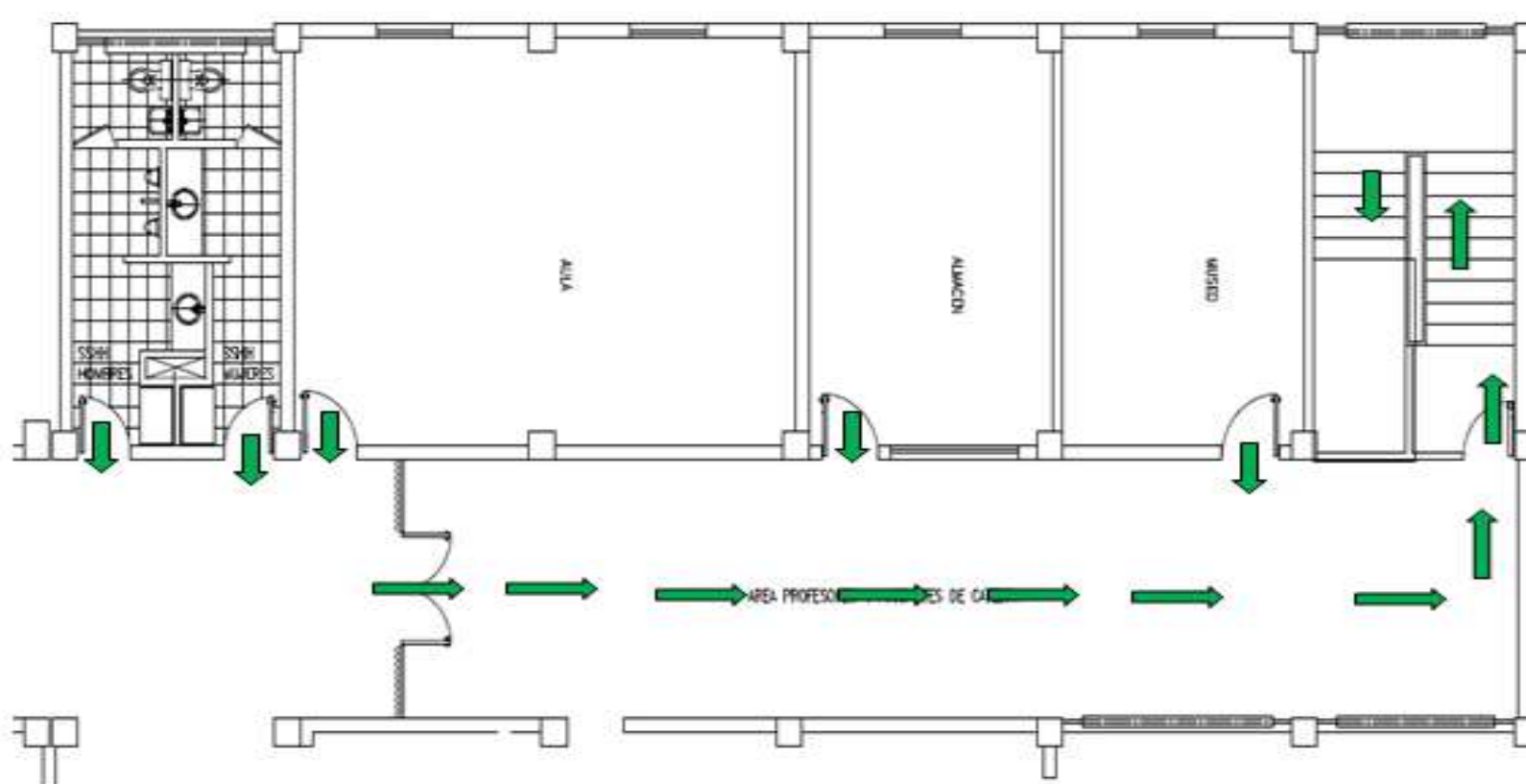
Escala:

SIN ESCALA

Fecha:  
NOVIEMBRE  
2015

**5**

**UNIVERSIDAD CENTRAL DEL ECUADOR - SERVICIOS GENERALES**  
**MAPA DE EVACUACIÓN Y RECURSOS**



**Simbología**

-  Punto de encuentro
-  Salida
-  Ruta de evacuación
-  Lámpara de emergencia
-  Detector de humo
-  Extintor
-  Botiquín
-  Pulsador de emergencia
-  Gabinete

**MAPA DE ADECUACIONES OFICINA DEL CENTRO DE FÍSICA**

Realizado: JONATHAN CUEVA	Responsable: COE UNIVERSITARIO	Escala: SIN ESCALA	Fecha:
------------------------------	-----------------------------------	-----------------------	--------

Lámina  
**6**



